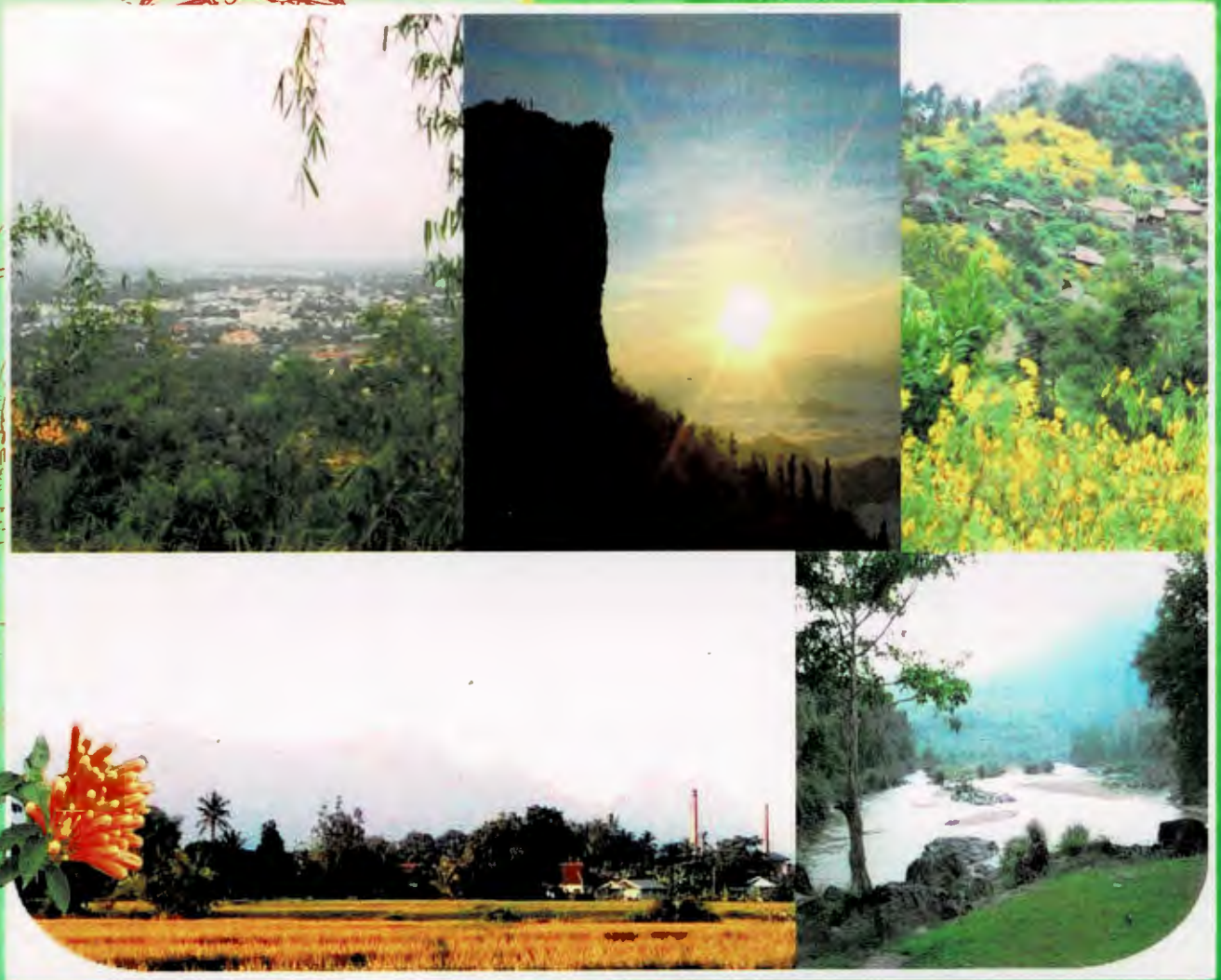


เอกสารประกอบการเรียนการสอนแบบสื่อ Electronics
หลักสูตรท้องถิ่น “เมืองเชียงราย” สำหรับผู้เรียนชั้นประถมศึกษาปีที่ ๖

เล่มที่

๒

ภูมิศาสตร์จังหวัดเชียงราย



สำนักงานศึกษาธิการจังหวัดเชียงราย

สำนักงานปลัดกระทรวงศึกษาธิการ กระทรวงศึกษาธิการ

เอกสารประกอบการเรียนการสอนแบบสื่อ Electronics
หลักสูตรท้องถิ่น “เมืองเชียงราย” สำหรับผู้เรียนชั้นประถมศึกษาปีที่ ๖

เล่มที่ ๒
เรื่อง ภูมิศาสตร์จังหวัดเชียงราย

สำนักงานศึกษาธิการจังหวัดเชียงราย
สำนักงานปลัดกระทรวงศึกษาธิการ กระทรวงศึกษาธิการ

คำนำ

เอกสารประกอบการเรียนการสอนแบบสื่อ Electronics หลักสูตรท้องถิ่น “เมืองเชียงราย” สำหรับผู้เรียนชั้นประถมศึกษาปีที่ ๖ สำนักงานศึกษาธิการจังหวัดเชียงราย ได้จัดทำขึ้น มีความประสงค์ให้ผู้เรียน หรือเยาวชนในจังหวัดเชียงราย ได้มีความรู้ ความเข้าใจ และทราบถึงประวัติความเป็นมา พื้นฐานบรรพบุรุษของชาวเชียงราย เพื่อเยาวชนของจังหวัด เชียงรายเกิดความรัก ความสามัคคี และหวงแหนถิ่นกำเนิดของตนเอง เกิดการรวมพลังอันจะ นำไปสู่การพัฒนา การธำรงรักษาและสร้างสรรค์วัฒนธรรมให้เป็นสมบัติสืบทอดสู่ลูกหลานต่อไป

สำหรับเอกสารประกอบการเรียนการสอนแบบสื่อ Electronics หลักสูตรท้องถิ่น “เมืองเชียงราย” สำหรับผู้เรียนชั้นประถมศึกษาปีที่ ๖ เล่มที่ ๒ ภูมิศาสตร์จังหวัดเชียงรายนี้ จะกล่าวถึง สภาพภูมิศาสตร์ของจังหวัดเชียงราย ทรัพยากรธรรมชาติ การคมนาคมของจังหวัด เชียงราย และจุดผ่านแดนจังหวัดเชียงราย ซึ่งสำนักงานศึกษาธิการจังหวัดเชียงราย โดยคณะศึกษานิเทศก์ และบุคลากรที่เกี่ยวข้องของสำนักงานศึกษาธิการจังหวัดเชียงราย ได้ระดมความรู้ ความมุ่งมั่น เพื่อที่จะให้การดำเนินการในครั้งนี้ประสบความสำเร็จ และให้เอกสารชุดนี้ มีความสมบูรณ์ น่าสนใจ น่าอ่าน และน่าศึกษาเรียนรู้มากยิ่งขึ้น จึงได้ศึกษาค้นคว้า รายละเอียด เนื้อหา สารระที่เกี่ยวข้องกับจังหวัดเชียงราย จากตำรา และเอกสารที่สามารถอ้างอิง เชื่อถือได้ นำมาเรียบเรียงเป็นเอกสารประกอบการเรียนการสอน แบบสื่อ Electronics ที่มี ภาพประกอบเรื่องราวในเอกสารแต่ละเล่ม ที่สอดคล้องและสามารถสื่อความหมาย ความสำคัญ กับเรื่องราว และเหตุการณ์ต่าง ๆ พร้อมกับแบบทดสอบก่อนเรียน – หลังเรียน และแบบฝึกหัด นอกจากนี้ผู้ศึกษาเอกสารชุดนี้ จะได้ศึกษาเรียนรู้เรื่องราวเกี่ยวกับจังหวัดเชียงรายแล้ว ยังได้ฝึก ทักษะทางด้านการอ่าน การคิดวิเคราะห์ มีนิสัยรักการอ่าน การแสวงหาความรู้ และรัก และหวงแหนมรดกที่บรรพบุรุษของชาวเชียงรายได้ทิ้งไว้ให้ลูกหลานได้สืบทอดตลอดไป

สำนักงานศึกษาธิการจังหวัดเชียงราย

คำชี้แจงการใช้เอกสารประกอบการเรียนการสอน แบบสื่อ Electronics หลักสูตรท้องถิ่น “เมืองเชียงราย”

เอกสารประกอบการเรียนการสอนแบบสื่อ Electronics หลักสูตรท้องถิ่น “เมืองเชียงราย” นี้ สำนักงานศึกษาธิการจังหวัดเชียงราย ได้จัดทำขึ้นสำหรับสถานศึกษา ในจังหวัดเชียงราย ที่มีการจัดการเรียนการสอนในระดับชั้นประถมศึกษาปีที่ ๖ ที่มีความสนใจ และมีความประสงค์ที่จะให้ผู้เรียนได้ศึกษาเรียนรู้เรื่องราวเกี่ยวกับจังหวัดเชียงราย ผู้เรียนจะได้ รู้จักจังหวัดเชียงรายได้มากยิ่งขึ้น นอกจากนี้ผู้เรียนได้ฝึกทักษะการอ่าน ผู้เรียนแสดงได้ ความสามารถเพิ่มพูนประสบการณ์ได้ดี และมีประสิทธิภาพยิ่งขึ้น มีสาระการเรียนรู้เกี่ยวกับ ประวัติ ความเป็นมาของท้องถิ่นเมืองเชียงราย

เอกสารประกอบการเรียนการสอนแบบสื่อ Electronics หลักสูตรท้องถิ่น “เมืองเชียงราย” นี้ มีทั้งหมด ๗ เล่ม/เรื่อง ซึ่งเป็นเนื้อหา สาระที่เกี่ยวข้องกับจังหวัดเชียงราย ทั้งหมด เรียงลำดับเนื้อหาตามลำดับ ได้แก่

- เล่มที่ ๑ ประวัติศาสตร์เมืองเชียงราย
- เล่มที่ ๒ ภูมิศาสตร์จังหวัดเชียงราย
- เล่มที่ ๓ การเมืองการปกครองของจังหวัดเชียงราย
- เล่มที่ ๔ ศิลปวัฒนธรรมประเพณีของจังหวัดเชียงราย
- เล่มที่ ๕ สถานที่สำคัญและแหล่งท่องเที่ยวในจังหวัดเชียงราย
- เล่มที่ ๖ บุคคลสำคัญในจังหวัดเชียงราย
- เล่มที่ ๗ อาชีพสำคัญของประชาชนในจังหวัดเชียงราย

สำหรับเอกสารประกอบการเรียนการสอนแบบสื่อ Electronics หลักสูตรท้องถิ่น “เมืองเชียงราย” เล่มที่ ๒ เรื่อง ภูมิศาสตร์จังหวัดเชียงราย มีเนื้อหาสาระเกี่ยวกับ สภาพ ภูมิศาสตร์ ทรัพยากรธรรมชาติ การคมนาคมของจังหวัดเชียงราย และจุดผ่านแดนจังหวัด เชียงราย และเพื่อให้การศึกษาเกี่ยวกับจังหวัดเชียงรายให้เข้าใจมากยิ่งขึ้น ควรปฏิบัติ ตามขั้นตอน ดังนี้

๑. ศึกษาจุดประสงค์ให้เข้าใจ
๒. ทำแบบทดสอบเพื่อวัดระดับความรู้ความเข้าใจก่อนเรียนของตนเอง
๓. ศึกษาเนื้อหาสาระในเอกสารประกอบการเรียนการสอนแบบสื่อ Electronics หลักสูตรท้องถิ่น “เมืองเชียงราย” โดยละเอียด ประกอบกับการศึกษาค้นคว้า ในเนื้อหาสาระที่เกี่ยวข้องอื่น
๔. ทำแบบฝึกหัด
๕. เมื่อปฏิบัติครบทุกกิจกรรมแล้ว ทำแบบทดสอบหลังเรียน

จุดประสงค์การเรียนรู้

๑. รู้และเข้าใจสภาพทางภูมิศาสตร์ของจังหวัดเชียงราย
๒. อธิบายสภาพทางภูมิศาสตร์ของจังหวัดเชียงรายได้
๓. เห็นคุณค่า และร่วมกันอนุรักษ์สิ่งแวดล้อมของจังหวัดเชียงราย



แบบทดสอบก่อนเรียน
เรื่อง ภูมิศาสตร์จังหวัดเชียงราย

คำชี้แจง : ให้นักเรียนเลือกคำตอบที่ถูกต้องเพียงข้อเดียว แล้วทำเครื่องหมาย ✕ ลงในกระดาษคำตอบให้ตรงกับข้อที่เลือก

๑. จังหวัดเชียงรายตั้งอยู่ในภาคใดของประเทศไทย
 - ก. ภาคเหนือตอนบน
 - ข. ภาคเหนือตอนล่าง
 - ค. ภาคกลางตอนบน
 - ง. ภาคตะวันออกเฉียงเหนือ

๒. จังหวัดเชียงรายมีระยะทางห่างจากกรุงเทพมหานคร กี่กิโลเมตร
 - ก. ๗๘๖ ก.ม.
 - ข. ๗๘๕ ก.ม.
 - ค. ๘๗๕ ก.ม.
 - ง. ๕๗๘ ก.ม.

๓. ดินแดนทางทิศตะวันออกของจังหวัดเชียงรายติดกับดินแดนในข้อใด
 - ก. สาธารณรัฐประชาธิปไตยประชาชนลาว
 - ข. ประเทศสหภาพเมียนมาร์
 - ค. จังหวัดเชียงใหม่
 - ง. จังหวัดลำปางและพะเยา

๔. ลักษณะภูมิประเทศของจังหวัดเชียงรายส่วนใหญ่มีลักษณะอย่างไร
 - ก. มีพื้นที่ลาดเล็กน้อย
 - ข. มีผาสูงชันบริเวณภูเขา
 - ค. มีพื้นที่ราบสูงเป็นหย่อม ๆ
 - ง. ปากแม่น้ำมีการยุบตัวบริเวณกว้าง

๕. แม่น้ำสายใดอยู่ในจังหวัดเชียงราย
 - ก. แม่น้ำอิง, แม่น้ำคำ
 - ข. แม่น้ำกก, แม่น้ำปิง
 - ค. แม่น้ำโขง, แม่น้ำปิง
 - ง. แม่น้ำรอก, แม่น้ำเมย

๖. จังหวัดเชียงรายมีกี่ฤดู
 - ก. ๒ ฤดู
 - ข. ๓ ฤดู
 - ค. ๔ ฤดู
 - ง. ๕ ฤดู

๗. แม่น้ำรวกไหลรวมกับแม่น้ำโขงบริเวณใด
ก. บ้านสบสา ข. บ้านสบรวก
ค. บ้านหาดไคร้ ง. บ้านเชียงแสน
๘. แม่น้ำโขงไหลผ่านอำเภอใดของจังหวัดเชียงราย
ก. อำเภอแม่ลาว และอำเภอแม่สรวย
ข. อำเภอเทิง และอำเภอเชียงแสน
ค. อำเภอเชียงแสน และอำเภอเชียงของ
ง. อำเภอเชียงของ และอำเภอแม่สาย
๙. แร่ธาตุชนิดใดต่อไปนี้ที่พบในจังหวัดเชียงราย
ก. ทั้งสแตน ข. น้ำมัน
ค. ทองคำ ง. ถ่านหิน
๑๐. ข้อใดที่ไม่ใช่จุดผ่านแดนของจังหวัดเชียงราย
ก. ด่านอำเภอเชียงของ ข. ด่านอำเภอแม่สาย
ค. ด่านอำเภอเชียงแสน ง. ด่านอำเภอเวียงแก่น

เฉลยแบบทดสอบก่อนเรียน
เรื่อง ภูมิศาสตร์จังหวัดเชียงราย

| | | |
|-----------|-----------|--------|
| ข้อที่ ๑ | คำตอบ คือ | ข้อ ก. |
| ข้อที่ ๒ | คำตอบ คือ | ข้อ ข. |
| ข้อที่ ๓ | คำตอบ คือ | ข้อ ก. |
| ข้อที่ ๔ | คำตอบ คือ | ข้อ ค. |
| ข้อที่ ๕ | คำตอบ คือ | ข้อ ก. |
| ข้อที่ ๖ | คำตอบ คือ | ข้อ ข. |
| ข้อที่ ๗ | คำตอบ คือ | ข้อ ข. |
| ข้อที่ ๘ | คำตอบ คือ | ข้อ ค. |
| ข้อที่ ๙ | คำตอบ คือ | ข้อ ค. |
| ข้อที่ ๑๐ | คำตอบ คือ | ข้อ ง. |



| เนื้อหา | หน้า |
|-------------------------------|------|
| คำนำ | ก |
| คำชี้แจง | ข |
| จุดประสงค์การเรียนรู้ | ค |
| แบบทดสอบก่อนเรียน | ง-ฉ |
| สารบัญ | ช |
| สภาพภูมิศาสตร์จังหวัดเชียงราย | ๑ |
| ทรัพยากรธรรมชาติ | ๑๑ |
| การคมนาคมของจังหวัดเชียงราย | ๑๗ |
| จุดผ่านแดนจังหวัดเชียงราย | ๑๙ |
| บรรณานุกรม | ๒๑ |
| ภาคผนวก | ๒๓ |
| - แบบฝึกหัด | ๒๔ |
| - แบบทดสอบหลังเรียน | ๒๖ |



สภาพภูมิศาสตร์จังหวัดเชียงราย

ที่ตั้งจังหวัดเชียงราย

จังหวัดเชียงรายตั้งอยู่เหนือสุดของประเทศไทยในภาคเหนือตอนบน ระหว่างเส้นรุ้งที่ ๑๙ องศาเหนือถึง ๒๐ องศา ๓๐ ลิปดาเหนือ และเส้นแวงที่ ๙๙ องศา ๑๕ ลิปดาถึง ๑๐๐ องศา ๔๕ ลิปดาตะวันออก ห่างจากกรุงเทพมหานคร ๗๘๕ กิโลเมตร^๑

อาณาเขต

- ทิศเหนือ ติดกับ ประเทศสหภาพเมียนมาร์ และสาธารณรัฐประชาธิปไตยประชาชนลาว
- ทิศใต้ ติดกับ จังหวัดลำปางและจังหวัดพะเยา
- ทิศตะวันออก ติดกับ สาธารณรัฐประชาธิปไตยประชาชนลาว
- ทิศตะวันตก ติดกับ จังหวัดเชียงใหม่ และสหภาพเมียนมาร์

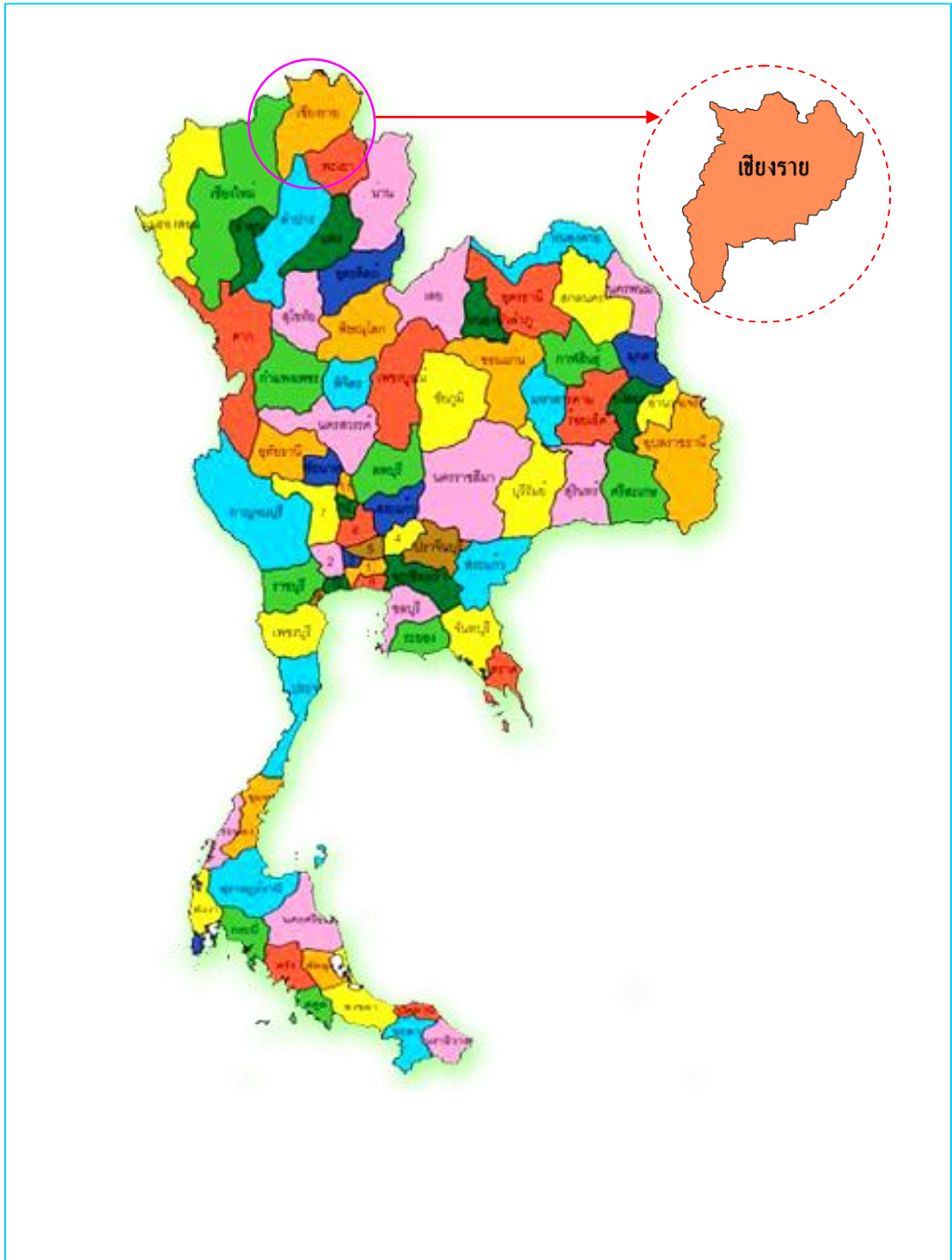
ขนาดของพื้นที่

จังหวัดเชียงรายมีพื้นที่ประมาณ ๑๑,๖๗๘,๓๖๙ ตารางกิโลเมตร หรือ ๗,๒๘๙,๙๘๑ ไร่ อยู่สูงกว่าระดับน้ำทะเลประมาณ ๕๘๐ เมตร พื้นที่ของจังหวัดเชียงรายกว่าร้อยละ ๗๐ เป็นภูเขาสูง และอีกร้อยละ ๓๐ เป็นพื้นที่ ที่ใช้ในการเพาะปลูก^๒

๑. พงษ์นรินทร์ ไสผ่อง และเจริญผล สุวรรณโชติ. **ท่องเที่ยวในภาคเหนือ**. กรุงเทพมหานคร : โรงพิมพ์อักษรไทย, ๒๕๔๘.

๒. จรรยา อธิธิเสริมกุล. **เชียงราย**. กรุงเทพมหานคร : สำนักพิมพ์แพนสยาม, ๒๕๕๐.

แผนที่ประเทศไทย



แผนที่จังหวัดเชียงราย



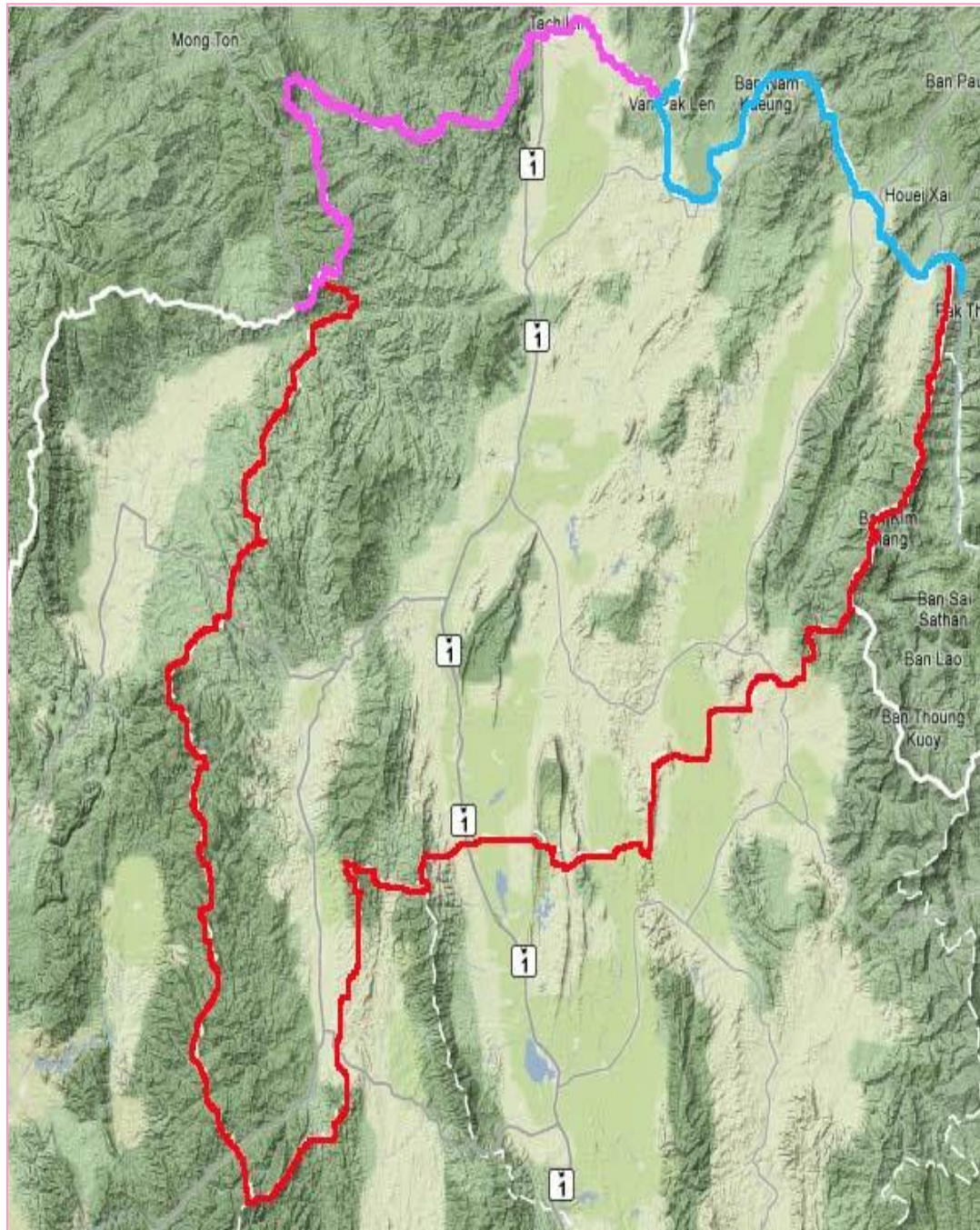
ลักษณะภูมิประเทศ

จังหวัดเชียงรายเป็นจังหวัดเหนือสุดของประเทศ มีภูมิประเทศเป็นเทือกเขาสูงในทวีปตอนเหนือ (North Continental Highland) มีพื้นที่ราบสูงเป็นหย่อมๆ ในเขตอำเภอแม่สรวย อำเภอเวียงป่าเป้า และอำเภอเชียงของ บริเวณเทือกเขาจะมีความสูงประมาณ ๑,๕๐๐ - ๒,๐๐๐ เมตรจากระดับน้ำทะเล บริเวณส่วนที่เป็นที่ราบตามลุ่มแม่น้ำสำคัญในตอนกลางของพื้นที่ ได้แก่ อำเภอพาน อำเภอเมืองเชียงราย อำเภอแม่จัน อำเภอแม่สาย อำเภอเชียงแสน และอำเภอเชียงของ มีความสูงประมาณ ๔๑๐ - ๔๘๐ เมตรจากระดับน้ำทะเล ตั้งอยู่เหนือสุดของประเทศไทย อาณาเขตของจังหวัดทางทิศเหนือติดกับเมืองสาต และจังหวัดท่าขี้เหล็กของรัฐฉาน ประเทศพม่า และแขวงบ่อแก้ว ประเทศลาว ทิศตะวันออกติดกับ

แขวงอุดมไซ ประเทศลาว อำเภอภูซาง อำเภอเชียงคำ อำเภอจุน จังหวัดพะเยา ทิศใต้ติดกับอำเภอแม่ใจ อำเภอดอกคำใต้ อำเภอภูกามยาว จังหวัดพะเยา อำเภอวังเหนือ จังหวัดลำปาง ทิศตะวันตกติดกับอำเภอดอยสะเก็ด อำเภอพร้าว อำเภอไชยปราการ อำเภอฝาง และอำเภอแม่สาย จังหวัดเชียงใหม่ และเมืองสาตของรัฐฉาน ประเทศพม่า มีชายแดนติดกับประเทศพม่า ยาวประมาณ ๑๓๐ กิโลเมตร และมีชายแดนติดต่อกับประเทศลาวประมาณ ๑๘๐ กิโลเมตร^๓

๓. วิริยะธรรกิจ. “นายรอบรู้” นักเดินทาง : เชียงราย. กรุงเทพมหานคร : สำนักพิมพ์สารคดี, ๒๕๕๓.

แผนที่แสดงภูมิประเทศของจังหวัดเชียงราย



ภูเขา

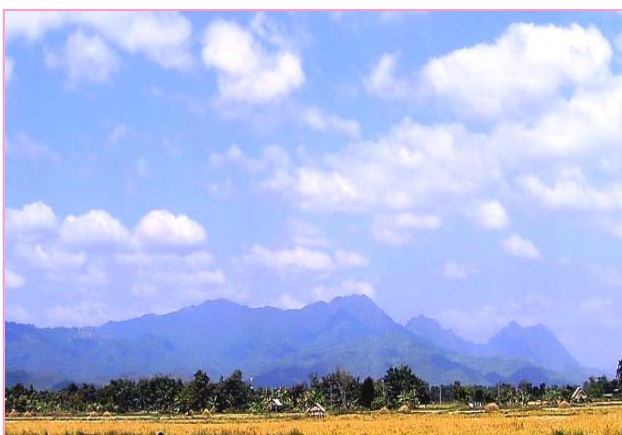
จังหวัดเชียงรายมีภูเขาล้อมรอบ และมีพื้นที่ราบอยู่ระหว่างกลางภูเขา โดยมีพื้นที่ราบกว้างใหญ่อยู่ระหว่างกลางตั้งแต่อำเภอพานไปจนถึงอำเภอแม่สาย ซึ่งใช้ประกอบการรกรกสิกรรมทางทิศตะวันตกมีเทือกเขาผีปันน้ำ เป็นแนวกันพรมแดนระหว่างประเทศไทยกับสหภาพเมียนมาร์ ทางทิศตะวันออกมีเทือกเขาหลวงพระบางกั้นพรมแดนไทยกับสาธารณรัฐประชาธิปไตยประชาชนลาว จังหวัดเชียงรายนับได้ว่ามีภูเขามากกว่าพื้นที่ราบ เนื้อที่อันกว้างใหญ่ของจังหวัดเชียงรายจึงเต็มไปด้วยภูเขา และเป็นแหล่งกำเนิดของต้นน้ำสายสำคัญหลายสายที่หล่อเลี้ยงพืช พันธุ์ไม้ และชีวิตของคนเชียงราย อาทิ

๑. เทือกเขาผีปันน้ำ
๒. เทือกเขาหลวงพระบาง
๓. เทือกเขานางนอน (ดอยนางนอน)

เทือกเขาเหล่านี้เป็นแหล่งต้นกำเนิดของธารน้ำตกและแหล่งน้ำหลายแห่ง เช่น น้ำตกขุนกรณ์ น้ำตกปูแกง และขุนน้ำนางนอน ซึ่งเป็นแหล่งท่องเที่ยวของชาวเชียงราย



เทือกเขาหลวงพระบางบริเวณภูชี้ฟ้า
อำเภอเทิง จังหวัดเชียงราย



เทือกเขานางนอน อำเภอแม่จัน - แม่สาย จังหวัดเชียงราย



เทือกเขาฝิ่ป่นน้ำ จังหวัดเชียงรราย

แม่น้ำ

จังหวัดเชียงรราย มีแม่น้ำสายสำคัญที่เป็นแหล่งอาศัยและสืบพันธุ์ของทรัพยากรสัตว์น้ำ และใช้ประโยชน์ในการกสิกรรม ๗ สาย ดังนี้

๑. **แม่น้ำโขง** แม่น้ำโขงถือเป็นแม่น้ำนานาชาติ มีต้นน้ำกำเนิดในประเทศจีน ไหลผ่านเขตประเทศไทยที่เขตอำเภอเชียงแสน ผ่านไปทางอำเภอเชียงของ แล้วไหลผ่านไปทางทิศตะวันออกเฉียงใต้ลงสู่ทะเลที่ประเทศเวียดนามใต้ แม่น้ำสายนี้เป็นเส้นกั้นพรมแดนระหว่างประเทศลาวกับประเทศไทย มีระยะทางยาวเฉพาะที่ผ่านจังหวัดเชียงรรายประมาณ ๗๕ กิโลเมตร



แม่น้ำโขง บริเวณสบกก (บริเวณที่น้ำกกไหลลงสู่แม่น้ำโขง)
อำเภอเชียงแสน จังหวัดเชียงรราย

๒. **แม่น้ำกก** มีความยาวประมาณ ๑๔๕ กิโลเมตร ต้นน้ำเกิดจากภูเขาในเขตรัฐฉานของประเทศพม่า ไหลผ่านเข้าสู่ประเทศไทยที่อำเภอฝาง จังหวัดเชียงใหม่ แล้วไหลวกมาทางทิศตะวันออกผ่านเขตอำเภอเมืองเชียงราย ผ่านหน้าศาลากลางจังหวัดเชียงราย เข้าไปเขตอำเภอแม่จัน ไหลลงสู่แม่น้ำโขงบริเวณอำเภอเชียงแสน เรียกบริเวณนี้ว่า “สบกก”



แม่น้ำกก อำเภอเมือง จังหวัดเชียงราย

๓. **แม่น้ำอิง** ต้นน้ำเกิดจากกว๊านพะเยา ไหลผ่านเขตอำเภอเมืองพะเยา อำเภอเชียงคำ อำเภอเทิง อำเภอเชียงของ ลงสู่แม่น้ำโขงในเขตอำเภอเชียงของ เรียกว่า “สบอิง” มีความยาวประมาณ ๒๐๐ ก.ม.

๔. **แม่น้ำคำ** เกิดจากทิวเขาในเขตรัฐฉาน ประเทศพม่า ไหลผ่านมา ทางทิศตะวันออก ผ่านเขตอำเภอแม่จัน อำเภอเชียงแสน ลงสู่แม่น้ำโขงที่อำเภอเชียงแสนเรียกว่า “สบคำ” แม่น้ำสายนี้ยาวประมาณ ๑๕๐ ก.ม.

๕. **แม่น้ำลาว** เกิดจากเทือกเขานางแก้วในเขตอำเภอเวียงป่าเป้า ไหลคดเคี้ยวผ่านอำเภอเวียงป่าเป้า อำเภอแม่สรวย และอำเภอเมืองเชียงราย มาบรรจบกับแม่น้ำกก ที่ “สบลาว” ใกล้บ้านแม่ข้าวต้ม มีความยาวประมาณ ๑๕๐ ก.ม.



แม่น้ำลาว บริเวณ อำเภอแม่สรวย จังหวัดเชียงราย

๖. แม่น้ำสาย เกิดจากทิวเขาในเขตรัฐฉานของประเทศพม่า เป็นแม่น้ำสายสั้น ๆ ไหลผ่านอำเภอแม่สาย แบ่งเขตแดนระหว่างไทยและพม่า

๗. แม่น้ำรวก เป็นแม่น้ำสายสั้น ๆ เป็นเส้นแบ่งเขตระหว่างไทย-ลาว ที่ไหลไปบรรจบกับแม่น้ำโขงที่บ้านสบรวก อำเภอเชียงแสน บริเวณสามเหลี่ยมทองคำ



แม่น้ำรวกและแม่น้ำโขงมาบรรจบกัน ณ บริเวณบริเวณสามเหลี่ยมทองคำ

สำหรับแม่น้ำสายสำคัญของจังหวัดเชียงรายทั้ง ๗ สายนั้น ทิศทางการไหลของน้ำมักจะไหลขึ้นไปทางเหนือ หรือทางทิศตะวันออกเฉียงเหนือ ซึ่งถือว่าเป็นทิศทางที่แม่น้ำไหลย้อนกลับ ทั้งนี้เนื่องจากว่า ภูมิประเทศของจังหวัดเชียงรายส่วนใหญ่โดยรอบมีภูเขาหันอยู่หนาแน่น ซึ่งเป็นการปิดกั้นการไหลของน้ำ มีทางเดียวที่แม่น้ำเหล่านี้จะไหลออกได้ นั่นก็คือไหลลงสู่แม่น้ำโขง ซึ่งเป็นบริเวณที่ไม่มีภูเขาหนาแน่น และเป็นทางน้ำไหลที่จะระบายลงสู่ทะเลได้

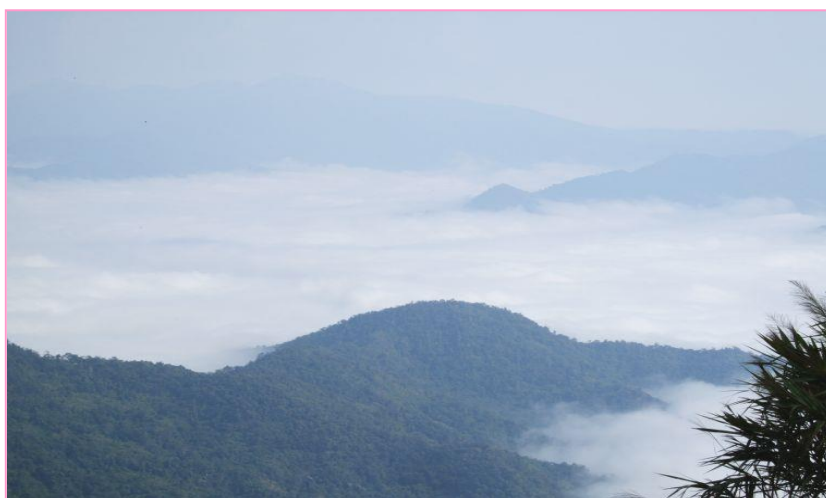
สภาพภูมิอากาศ

เนื่องจากจังหวัดเชียงรายเป็นจังหวัดที่อยู่บนพื้นที่ราบสูงระหว่างภูเขา มีภูมิประเทศส่วนใหญ่เป็นภูเขาและป่าไม้ จึงทำให้ได้รับอิทธิพลจากลมทะเลน้อยมาก จึงทำให้อุณหภูมิและฤดูกาลแตกต่างกัน อากาศจะหนาวจัดในฤดูหนาว แต่ในฤดูร้อนอากาศจะไม่ร้อนมากนัก เพราะมีป่าไม้มาก และในฤดูฝนจะมีฝนตกชุกเกือบตลอดฤดูกาล ภูมิอากาศส่วนใหญ่ของจังหวัดเชียงรายเรียกว่าเป็นแบบมรสุมเมืองร้อน อุณหภูมิเฉลี่ยตลอดปี ประมาณ ๒๔ องศาเซลเซียส โดยทั่วไปแล้วสภาพอากาศของจังหวัดเชียงรายค่อนข้างเย็นสบาย

ฤดูร้อน ช่วงเดือนมีนาคม ถึงเดือนพฤษภาคม โดยมีอุณหภูมิสูง อากาศอบอ้าวและแห้งแล้ง อาจเกิดพายุฤดูร้อนทำให้ฝนฟ้าคะนอง บางครั้งอาจมีลูกเห็บตกลงมาด้วย ในช่วงเดือนเมษายน ฤดูร้อนของจังหวัดเชียงรายสิ้นสุดในราวปลายเดือนพฤษภาคม มีระยะเวลาประมาณ ๓ เดือน

ฤดูฝน เริ่มตั้งแต่ปลายเดือนพฤษภาคมถึงตุลาคม มีฝนตกชุกช่วงเดือนสิงหาคมถึงเดือนกันยายน มีพายุหมุนเขตร้อนพัดเข้ามาสู่ภาคเหนือตอนบนทำให้ฝนตกชุกมากกว่าปกติหรือเกิดน้ำท่วมฉับพลัน และจะไปสิ้นสุดประมาณกลางเดือนตุลาคม เป็นระยะเวลาประมาณ ๕ เดือน

ฤดูหนาว เริ่มตั้งแต่กลางเดือนตุลาคมถึงปลายกุมภาพันธ์ เมื่อลมมรสุมตะวันออกเฉียงเหนือพัดเข้าสู่ประเทศไทย หรือมวลอากาศเย็นจากประเทศจีน แผ่ลงมาสู่ประเทศไทย รวมระยะเวลานานประมาณ ๔ เดือน จะมีอากาศหนาวจัดในช่วงเดือนธันวาคมถึงเดือนมกราคม โดยเฉพาะในเขตพื้นที่เทือกเขาภูชี้ฟ้าเป็นแหล่งท่องเที่ยวที่ดึงดูดผู้คนมาชมทะเลหมอก อุณหภูมิประมาณ ๑๕ องศาเซลเซียส



ทะเลหมอกเกิดขึ้นบริเวณยอดดอยในช่วงฤดูหนาว



ทรัพยากรธรรมชาติ

จังหวัดเชียงรายมีสภาพภูมิศาสตร์ที่สวยงาม แปลกตา ไม่ว่าจะเป็นสายน้ำ ทิวเขา ป่าไม้ พฤษชา น้ำตก ถ้ำและแร่ธาตุที่สำคัญเอื้อต่อการท่องเที่ยวและส่งเสริมการขุดค้นหาวัตถุโบราณเพื่ออุตสาหกรรมทั้งสิ้น ทรัพยากรธรรมชาติที่สำคัญของจังหวัดเชียงราย ประกอบด้วย

ดิน

ลักษณะดินในจังหวัดเชียงรายส่วนใหญ่เป็นดินเหนียว และดินเหนียวปนทราย โดยทั่วไปแล้วสภาพดินไม่ค่อยมีปัญหาสำหรับการเพาะปลูกเท่าใดนัก ในบางท้องที่ ที่เป็นที่ราบลุ่มแม่น้ำมีความอุดมสมบูรณ์มาก เพาะปลูกได้ผลผลิตในอัตราสูง และในบางแห่งเป็นภูเขาที่อุดมสมบูรณ์ แม้ว่าจะมีการใช้ดินตลอดทั้งปีเพื่อการเกษตรก็ตาม แต่โดยทั่วไปแล้วชาวบ้านจะใส่ปุ๋ยเคมีและมีการปลูกพืชหมุนเวียนอีกด้วย^๔

ดินจังหวัดเชียงรายประกอบด้วยดิน ๒ กลุ่ม ได้แก่

๑. บริเวณที่ราบเป็นดินที่เกิดบนลานพักลำน้ำต่าง ๆ ประกอบด้วยดินหลายชนิด เป็นดินที่มีความอุดมสมบูรณ์ต่ำถึงดี เนื้อดินร่วนจนถึงดินเหนียว
๒. บริเวณภูเขาและที่สูงชันมีทั้งดินลึกและดินตื้น บางแห่งมีก้อนกรวดและก้อนหินปะปนในเนื้อดิน หรือกระจัดกระจายไปตามผิวดิน โดยทั่วไปมีความอุดมสมบูรณ์ต่ำ



ดินบริเวณที่ราบลุ่มน้ำกก อำเภอเมือง จังหวัดเชียงราย

๔. หนังสืออนุสรณ์การสมโภชเมืองเชียงราย ๗๒๕ ปี. เชียงใหม่ : เชียงใหม่สหนวิจ, ๒๕๒๙.

แร่ธาตุ

จังหวัดเชียงรายมีแร่ธาตุที่สำคัญอยู่หลายชนิด เช่น ดิบุก ฟลูออไรท์ พลวง แมงกานีส ตะกั่ว วุลแฟรม แบไรท์ ซีไลต์ และเหล็ก กระจายอยู่ตามอำเภอต่าง ๆ ทุกอำเภอ บางแห่งได้มีการขุดขึ้นมาทำประโยชน์แล้ว แต่บางแห่งยังต้องสำรวจให้แน่ชัดในเรื่องของปริมาณเสียก่อนว่า จะคุ้มค่าต่อการลงทุนมากน้อยเพียงใด แร่ธาตุที่กระจายตามอยู่ที่อำเภอต่าง ๆ ได้แก่^๕

| | | |
|----------------|------------|------------------------------------|
| แร่ดิบุก | สำรวจพบที่ | อำเภอแม่จัน, แม่สรวย, เวียงป่าเป้า |
| แร่ซีไลต์ | สำรวจพบที่ | อำเภอเมืองเชียงราย, เวียงป่าเป้า |
| แร่พลวง | สำรวจพบที่ | อำเภอแม่สรวย, เวียงป่าเป้า |
| หินอ่อน | สำรวจพบที่ | อำเภอแม่สาย |
| แร่ไฟโรฟิลไลต์ | สำรวจพบที่ | อำเภอเชียงของ, อำเภอเทิง |
| แร่ฟลูออไรต์ | สำรวจพบที่ | อำเภอแม่สรวย, อำเภอแม่สาย |
| แร่แบไรต์ | สำรวจพบที่ | อำเภอพาน |
| ทองคำ | สำรวจพบที่ | อำเภอแม่จัน |

นอกจากนี้ จังหวัดเชียงรายยังมีทรัพยากรธรรมชาติที่สำคัญ เช่น ดินขาว สำหรับทำถ้วยชาม และหินปูนสำหรับทำปูนขาว เป็นต้น

แหล่งน้ำ

จังหวัดเชียงรายมีแม่น้ำสายสำคัญเป็นแหล่งอาศัยและสืบพันธุ์ของทรัพยากรสัตว์น้ำ นอกจากแม่น้ำสายสำคัญทั้ง ๗ สาย ซึ่งมีปริมาณน้ำมากในฤดูฝนแล้วต้นในฤดูร้อนแล้ง ยังมีหนองน้ำ ลำน้ำเล็ก ๆ และอ่างเก็บน้ำอีกมากมายกระจายอยู่ในอำเภอต่าง ๆ รวมกันไม่น้อยกว่า ๑,๑๗๙ แห่ง

๕. พงษ์นรินทร์ ไสผ่อง และเจริญผล สุวรรณโชติ. **ท่องเที่ยวในภาคเหนือ**. กรุงเทพมหานคร : โรงพิมพ์อักษรไทย, ๒๕๔๘.



แหล่งน้ำ : นองหลวง อำเภอเวียงชัย จังหวัดเชียงราย

ป่าไม้

จังหวัดเชียงรายมีพื้นที่ ๑๑,๖๗๘.๓๖๙ ตารางกิโลเมตร ในปี ๒๕๔๒ มีพื้นที่ป่าไม้จำนวน ๒,๓๖๕,๙๖๗ ไร่ คิดเป็นร้อยละ ๓๒.๔๒ ของพื้นที่ทั้งหมด พื้นที่ป่าไม้แบ่งตามลักษณะการจัดการ คือ

๑. อุทยานแห่งชาติ มีอยู่ ๕ แห่ง คือ

๑.๑ อุทยานแห่งชาติดอยหลวง ครอบคลุมพื้นที่อำเภอพาน แม่สรวย เวียงป่าเป้า จังหวัดเชียงราย และอำเภอแม่ใจ อำเภอเมืองพะเยา จังหวัดพะเยา อำเภอวังเหนือ อำเภองาว จังหวัดลำปาง



น้ำตกปูแกงในเขตอุทยานแห่งชาติดอยหลวง อำเภอพาน จังหวัดเชียงราย

๑.๒ อุทยานแห่งชาติขุนแจ ครอบคลุมพื้นที่อำเภอเวียงป่าเป้า จังหวัดเชียงราย

๑.๓ อุทยานแห่งชาติภูซาง ครอบคลุมพื้นที่อำเภอเทิง จังหวัดเชียงราย อำเภอ
เชียงคำ และอำเภอภูซาง จังหวัดพะเยา

๑.๔ อุทยานแห่งชาติแม่ปืม ครอบคลุมพื้นที่อำเภอเมือง อำเภอพาน อำเภอ
ป่าแดด จังหวัดเชียงราย, อำเภอแม่ใจ อำเภอเมืองพะเยา อำเภอภูกามยาว จังหวัดพะเยา

๑.๕ อุทยานแห่งชาติลำน้ำกก ครอบคลุมพื้นที่อำเภอเมืองเชียงราย อำเภอแม่จัน
อำเภอแม่ลาว อำเภอแม่สรวย จังหวัดเชียงราย



อุทยานแห่งชาติขุนแจ อำเภอเวียงป่าเป้า จังหวัดเชียงราย

๒. วนอุทยาน มีทั้งหมด ๑๐ แห่ง คือ

๒.๑ วนอุทยานถ้ำหลวง-ขุนน้ำนางนอน อยู่ในเขตป่าสงวนแห่งชาติ ป่าดอย
นางนอน ท้องที่ตำบลโป่งผา อำเภอแม่สาย จังหวัดเชียงราย

๒.๒ วนอุทยานดอยหัวแม่คำ อยู่ในเขตป่าสงวนแห่งชาติป่าแม่คำ ป่าแม่สอง
และป่าแม่จันฝั่งซ้าย ท้องที่ตำบลแม่สองใน อำเภอแม่ฟ้าหลวง จังหวัดเชียงราย

๒.๓ วนอุทยานน้ำตกตาดควัน อยู่ในเขตป่าสงวนแห่งชาติป่าห้วยสัก และป่าแม่กก
ฝั่งขวา และป่าสงวนแห่งชาติป่าดอยหลวง ป่าน้ำยาว และป่าน้ำซ้อ ท้องที่อำเภอพญาเม็งราย
จังหวัดเชียงราย

๒.๔ วนอุทยานน้ำตกแม่โท อยู่ในเขตป่าสงวนแห่งชาติป่าแม่ปุนน้อย
ป่าแม่ปุนหลวง และป่าห้วยโป่งหมื่น ท้องที่อำเภอเวียงป่าเป้า จังหวัดเชียงราย

๒.๕ วนอุทยานภูชี้ฟ้า อยู่ในเขตป่าสงวนแห่งชาติป่าแม่อิงฝั่งขวา และป่าแม่งาว
ท้องที่อำเภอเทิง อำเภอเวียงแก่น จังหวัดเชียงราย

๒.๖ วนอุทยานสันผาพญาไพร อยู่ในเขตป่าสงวนแห่งชาติป่าน้ำแม่คำ ป่าน้ำแม่สอง และป่าน้ำแม่จันฝั่งซ้าย ท้องที่อำเภอแม่ฟ้าหลวง จังหวัดเชียงราย

๒.๗ วนอุทยานน้ำตกวังธารทอง อยู่ในเขตป่าสงวนแห่งชาติป่าสบกกฝั่งขวา ท้องที่อำเภอเชียงแสน จังหวัดเชียงราย

๒.๘ วนอุทยานดอยพระบาท อยู่ในเขตป่าสงวนแห่งชาติป่าห้วยสัก และป่าแม่กกฝั่งขวา ท้องที่อำเภอเวียงเชียงรุ้ง จังหวัดเชียงราย

๒.๙ วนอุทยานน้ำตกห้วยแม่สัก อยู่ในเขตป่าสงวนแห่งชาติป่าห้วยสัก และป่าแม่กกฝั่งขวา ท้องที่อำเภอเวียงเชียงรุ้ง จังหวัดเชียงราย

๒.๑๐ วนอุทยานพญาพิภักดิ์ อยู่ในเขตป่าสงวนแห่งชาติป่าแดง และป่าห้วยป่าตาล และป่าห้วยไคร้ ท้องที่อำเภอขุนตาล จังหวัดเชียงราย

๓. **สวนรุกขชาติ** จังหวัดเชียงรายมีสวนรุกขชาติเพียงแห่งเดียว คือ สวนรุกขชาติโป่งสลิ อำเภอมือ มีพื้นที่ ๖๖๘.๗๕ ไร่ พันธุ์ไม้ส่วนใหญ่เป็นไม้สักขนาดใหญ่ ซึ่งเป็นป่าเดิมที่เหลืออยู่ และมีการปลูกต้นไม้อื่นๆ แทรกบ้าง

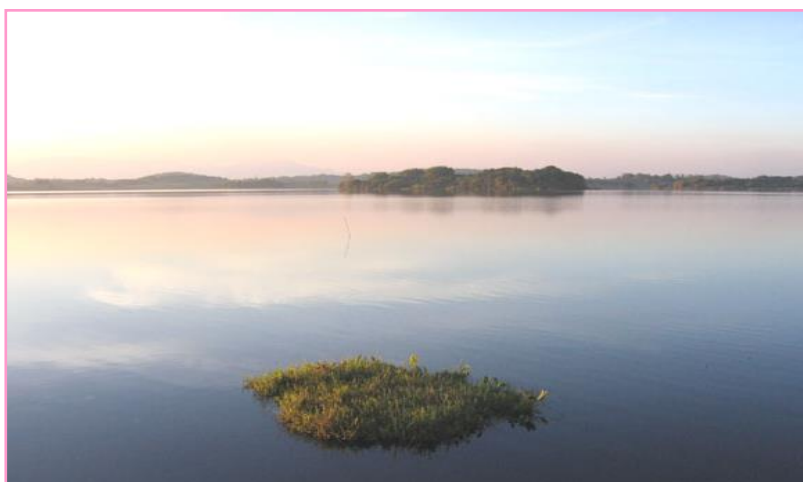


สวนรุกขชาติโป่งสลิ อำเภอมือเชียงราย จังหวัดเชียงราย

๔. **ป่าสงวนแห่งชาติ** จังหวัดเชียงรายมีป่าสงวนทั้งหมด ๓๐ แห่ง มีพื้นที่รวม ๔,๔๘๕,๙๖๖ ไร่ แบ่งเป็นพื้นที่เพื่อการอนุรักษ์ จำนวน ๓,๕๒๕,๘๙๖ ไร่ พื้นที่ สปก. จำนวน ๙๖๐,๐๗๐ ไร่ แยกออกเป็นพื้นที่ป่าเศรษฐกิจ ๕๑๓,๖๘๓ ไร่ ป่าเพื่อการเกษตร ๔๒๕,๘๓๒ ไร่ และพื้นที่กันคั้นกรมป่าไม้ ๒๐,๕๕๕ ไร่

๕. **ป่าชุมชน** ป่าชุมชนเป็นป่าธรรมชาติที่ชาวบ้านได้ช่วยกันป้องกันรักษาเอาไว้สำหรับเป็นแหล่งซบน้ำและใช้สอย ปัจจุบันมีการสร้างป่าชุมชนขึ้นในพื้นที่สาธารณะ เพื่อใช้ประโยชน์ของชุมชน

๖. **เขตห้ามล่าสัตว์ป่า** มีจำนวน ๑ แห่ง คือ เขตห้ามล่าสัตว์ป่าหนองบงคาย อำเภอ เชียงแสน จังหวัดเชียงราย มีพื้นที่ ๒,๗๑๑ ไร่



หนองบงคาย หรือทะเลสาบเชียงแสน



การคมนาคมของจังหวัดเชียงราย

การคมนาคมที่มาถึงในจังหวัดเชียงราย มีหลายรูปแบบ ผู้คนสามารถเดินทางมาจังหวัดเชียงรายได้ ๓ รูปแบบด้วยกัน

๑. เดินทางโดยรถยนต์ โดยใช้เส้นทางหลวงหมายเลข ๑ ถนนพหลโยธิน
๒. เดินทางโดยรถโดยสารประจำทาง มีบริการรถโดยสารทุกเส้นทางสามารถเดินทางได้อย่างสะดวกสบาย
๓. เดินทางโดยเครื่องบิน ซึ่งมีให้เลือกหลายสายการบิน และสนามบินแห่งนี้ยังเป็นสนามบินนานาชาติอีกด้วย



ภาพแสดงเส้นทางเดินรถภายในจังหวัดเชียงราย



สนามบินแม่ฟ้าหลวง จังหวัดเชียงราย



สถานีเดินรถจังหวัดเชียงราย



จุดผ่านแดนจังหวัดเชียงราย

จุดผ่านแดนจังหวัดเชียงรายมี ๓ จุด

๑. ด่านอำเภอเชียงแสน

ฝั่งตรงข้ามคือด่านเมืองต้นฝิ่ง แขวงบ่อแก้วของลาว ตั้งอยู่บริเวณท่าเรือ หน้าที่ว่าการอำเภอ เชียงแสน เป็นจุดเดินทางท่องเที่ยวตามลำน้ำโขงไปถึงเวียงเชียงรุ้ง สิบสองปันนาจีนตอนใต้



ท่าเรือขนส่งสินค้าบริเวณหน้าที่ว่าการอำเภอเชียงแสน

๒. ด่านอำเภอเชียงของ

ฝั่งตรงข้ามคือด่านเมืองห้วยทราย แขวงบ่อแก้วของลาว ตั้งอยู่บริเวณท่าเรือบั้ง เป็นจุดข้ามไปท่องเที่ยว และเดินทางตามลำน้ำโขงไปถึงหลวงพระบางและเวียงจันทน์



จุดผ่านแดนอำเภอเชียงของ



ท่าเรือริมฝั่งแม่น้ำโขง แหล่งส่งออกที่สำคัญของเชียงราย

๓. ด่านอำเภอแม่สาย

ฝั่งตรงข้ามคือด่านท่าขี้เหล็กของพม่า ตั้งอยู่เชิงสะพานข้ามแดนไทย-พม่า เป็นจุดเดินทางไปเชียงตุงได้โดยทางรถยนต์



จุดผ่านแดนอำเภอแม่สาย

บรรณานุกรม

บรรณานุกรม



จรรยา อธิเสริมกุล. **เชียงราย**. กรุงเทพมหานคร : สำนักพิมพ์แพนสยาม, ๒๕๕๐.

พงษ์นรินทร์ ไสผ่อง และเจริญผล สุวรรณโชติ. **ท่องเที่ยวในภาคเหนือ**. กรุงเทพมหานคร : โรงพิมพ์อักษรไทย, ๒๕๔๘.

วิริยะธุรกิจ. **“นายรอบรู้” นักเดินทาง : เชียงราย**. กรุงเทพมหานคร : สำนักพิมพ์สารคดี, ๒๕๔๓.

หนังสืออนุสรณ์การสมโภชเมืองเชียงราย ๗๒๕ ปี. เชียงใหม่ : เชียงใหม่สหนวิกิจ, ๒๕๒๙.

ภาคผนวก



ใบงานที่ ๑

คำชี้แจง ให้นักเรียนเขียนชื่ออำเภอต่าง ๆ ในจังหวัดเชียงรายตามหมายเลขตำแหน่งที่ตั้งลงในแผนที่ลงในแผนที่ตามหมายเลข



๑.

๒.

๓.

๔.

๕.

๖.

๗.

๘.

๙.

๑๐.

๑๑.

๑๒.

๑๓.

๑๔.

๑๕.

๑๖.

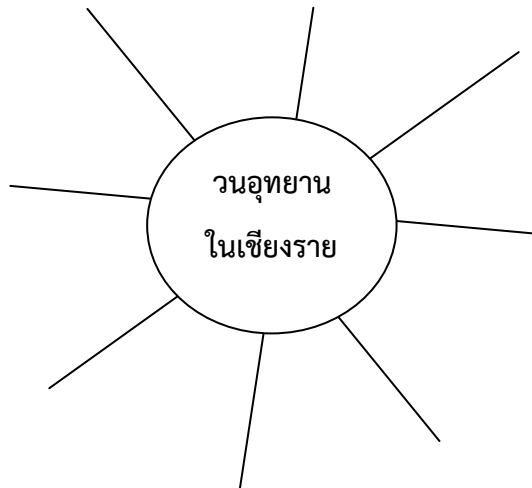
๑๗.

๑๘.



ใบงานที่ ๒

คำชี้แจง ให้นักเรียนเขียนแผนผังความคิดเกี่ยวกับวนอุทยานในท้องถิ่นเชียงรายต่อไปนี้



แบบทดสอบหลังเรียน
เรื่อง ภูมิศาสตร์จังหวัดเชียงราย

คำชี้แจง : ให้นักเรียนเลือกคำตอบที่ถูกต้องเพียงข้อเดียว แล้วทำเครื่องหมาย ✕ ลงในกระดาษคำตอบให้ตรงกับข้อที่เลือก

๑. ดินแดนทางทิศตะวันออกของจังหวัดเชียงรายติดกับดินแดนในข้อใด
 - ก. ประเทศสหภาพเมียนมาร์
 - ข. สาธารณรัฐประชาธิปไตยประชาชนลาว
 - ค. จังหวัดลำปางและพะเยา
 - ง. จังหวัดเชียงใหม่

๒. จังหวัดเชียงรายมีระยะทางห่างจากกรุงเทพมหานคร กี่กิโลเมตร
 - ก. ๗๘๖ ก.ม.
 - ข. ๘๗๕ ก.ม.
 - ค. ๗๘๕ ก.ม.
 - ง. ๕๗๘ ก.ม.

๓. จังหวัดเชียงรายมีกี่ฤดู
 - ก. ๒ ฤดู
 - ข. ๓ ฤดู
 - ค. ๔ ฤดู
 - ง. ๕ ฤดู

๔. ลักษณะภูมิประเทศของจังหวัดเชียงรายส่วนใหญ่มีลักษณะอย่างไร
 - ก. มีพื้นที่ลาดเล็กน้อย
 - ข. มีผาสูงชันบริเวณภูเขา
 - ค. มีพื้นที่ราบสูงเป็นหย่อม ๆ
 - ง. ปากแม่น้ำมีการยุบตัวบริเวณกว้าง

๕. จังหวัดเชียงรายตั้งอยู่ในภาคใดของประเทศไทย
 - ก. ภาคเหนือตอนบน
 - ข. ภาคเหนือตอนล่าง
 - ค. ภาคกลางตอนบน
 - ง. ภาคตะวันออกเฉียงเหนือ

๖. แม่น้ำสายใดอยู่ในจังหวัดเชียงราย
 - ก. แม่น้ำกก, แม่น้ำปิง
 - ข. แม่น้ำอิง, แม่น้ำคำ
 - ค. แม่น้ำโขง, แม่น้ำรอก
 - ง. แม่น้ำปิง, แม่น้ำเมย

๗. ข้อใดที่ไม่ใช่จุดผ่านแดนของจังหวัดเชียงราย
- ก. ด่านอำเภอเชียงของ ข. ด่านอำเภอแม่สาย
ค. ด่านอำเภอเชียงแสน ง. ด่านอำเภอเวียงแก่น
๘. แม่น้ำรวกไหลรวมกับแม่น้ำโขงบริเวณใด
- ก. บ้านสบสา ข. บ้านสบรวก
ค. บ้านหาดไคร้ ง. บ้านเชียงแสน
๙. แร่ธาตุชนิดใดต่อไปนี้ที่พบในจังหวัดเชียงราย
- ก. ทังสแตน ข. น้ำมัน
ค. ทองคำ ง. ถ่านหิน
๑๐. แม่น้ำโขงไหลผ่านอำเภอใดของจังหวัดเชียงราย
- ก. อำเภอแม่ลาว และอำเภอแม่สรวย
ข. อำเภอเทิง และอำเภอเชียงแสน
ค. อำเภอเชียงแสน และอำเภอเชียงของ
ง. อำเภอเชียงของ และอำเภอแม่สาย

เฉลยแบบทดสอบหลังเรียน
เรื่อง ภูมิศาสตร์จังหวัดเชียงราย

| | | |
|-----------|-----------|--------|
| ข้อที่ ๑ | คำตอบ คือ | ข้อ ข. |
| ข้อที่ ๒ | คำตอบ คือ | ข้อ ค. |
| ข้อที่ ๓ | คำตอบ คือ | ข้อ ข. |
| ข้อที่ ๔ | คำตอบ คือ | ข้อ ค. |
| ข้อที่ ๕ | คำตอบ คือ | ข้อ ก. |
| ข้อที่ ๖ | คำตอบ คือ | ข้อ ข. |
| ข้อที่ ๗ | คำตอบ คือ | ข้อ ง. |
| ข้อที่ ๘ | คำตอบ คือ | ข้อ ข. |
| ข้อที่ ๙ | คำตอบ คือ | ข้อ ค. |
| ข้อที่ ๑๐ | คำตอบ คือ | ข้อ ค. |

