

เอกสารประกอบการเรียนการสอนแบบสื่อ Electronics  
หลักสูตรท้องถิ่น “เมืองเชียงราย” สำหรับผู้เรียนชั้นประถมศึกษาปีที่ ๖

เล่มที่  
๔

สถานที่สำคัญและแหล่งท่องเที่ยวในจังหวัดเชียงราย



สำนักงานศึกษาธิการจังหวัดเชียงราย

สำนักงานปลัดกระทรวงศึกษาธิการ กระทรวงศึกษาธิการ



เอกสารประกอบการเรียนการสอนแบบสื่อ Electronics  
หลักสูตรท้องถิ่น “เมืองเชียงราย” สำหรับผู้เรียนชั้นประถมศึกษาปีที่ ๖  
เล่มที่ ๕

## สถานที่สำคัญและแหล่งท่องเที่ยวในจังหวัดเชียงราย



สำนักงานศึกษาธิการจังหวัดเชียงราย

สำนักงานปลัดกระทรวงศึกษาธิการ กระทรวงศึกษาธิการ

เอกสารประกอบการเรียนการสอนแบบสื่อ Electronics  
หลักสูตรท้องถิ่น “เมืองเชียงราย” สำหรับผู้เรียนชั้นประถมศึกษาปีที่ ๖

เล่มที่ ๕

เรื่อง สถานที่สำคัญและแหล่งท่องเที่ยวในจังหวัดเชียงราย

สำนักงานศึกษาธิการจังหวัดเชียงราย  
สำนักงานปลัดกระทรวงศึกษาธิการ กระทรวงศึกษาธิการ

## คำนำ

เอกสารประกอบการเรียนการสอนแบบสื่อ Electronics หลักสูตรท้องถิ่น “เมืองเชียงราย” สำหรับผู้เรียนชั้นประถมศึกษาปีที่ ๖ สำนักงานศึกษาธิการจังหวัดเชียงราย ได้จัดทำขึ้น มีความประสงค์ให้ผู้เรียน หรือเยาวชนในจังหวัดเชียงราย ได้มีความรู้ ความเข้าใจ และทราบถึงประวัติความเป็นมา พื้นฐานบรรพบุรุษของชาวเชียงราย เพื่อเยาวชนของจังหวัดเชียงรายเกิดความรัก ความสามัคคี และหวงแหนถิ่นกำเนิดของตนเอง เกิดการรวมพลังอันจะนำไปสู่การพัฒนา การธำรงรักษาและสร้างสรรค์วัฒนธรรมให้เป็นสมบัติสืบทอดสู่ลูกหลานต่อไป

สำหรับเอกสารประกอบการเรียนการสอนแบบสื่อ Electronics หลักสูตรท้องถิ่น “เมืองเชียงราย” สำหรับผู้เรียนชั้นประถมศึกษาปีที่ ๖ เล่มที่ ๕ สถานที่สำคัญและแหล่งท่องเที่ยวในจังหวัดเชียงรายนี้ กล่าวถึงสถานที่สำคัญและแหล่งท่องเที่ยวในอำเภอต่าง ๆ ของจังหวัดเชียงราย ซึ่งสำนักงานศึกษาธิการจังหวัดเชียงราย โดยคณะศึกษานิเทศก์ และบุคลากรที่เกี่ยวข้องของสำนักงานศึกษาธิการจังหวัดเชียงราย ได้ระดมความรู้ ความมุ่งมั่น เพื่อที่จะให้การดำเนินการในครั้งนี้ประสบความสำเร็จ และให้เอกสารชุดนี้มีความสมบูรณ์ น่าสนใจ น่าอ่าน และน่าศึกษาเรียนรู้มากยิ่งขึ้น จึงได้ศึกษาค้นคว้ารายละเอียด เนื้อหา สารระ ที่เกี่ยวข้องกับจังหวัดเชียงราย จากตำรา และเอกสารที่สามารถอ้างอิง เชื่อถือได้ นำมาเรียบเรียงเป็นเอกสารประกอบการเรียนการสอน แบบสื่อ Electronics ที่มีภาพประกอบเรื่องราว ในเอกสารแต่ละเล่ม ที่สอดคล้องและสามารถสื่อความหมาย ความสำคัญกับเรื่องราว และเหตุการณ์ต่าง ๆ พร้อมกับแบบทดสอบก่อนเรียน - หลังเรียน และแบบฝึกหัด นอกจากนี้ ผู้ศึกษาเอกสารชุดนี้ จะได้ศึกษาเรียนรู้เรื่องราวที่เกี่ยวกับจังหวัดเชียงรายแล้ว ยังได้ฝึกทักษะ ทางด้านการอ่าน การคิดวิเคราะห์ มีนิสัยรักการอ่าน การแสวงหาความรู้ และรักและหวงแหน มรดกที่บรรพบุรุษของชาวเชียงรายได้ทิ้งไว้ให้ลูกหลานได้สืบทอดต่อไป

สำนักงานศึกษาธิการจังหวัดเชียงราย



คำชี้แจงการใช้เอกสารประกอบการเรียนการสอน  
แบบสื่อ Electronics หลักสูตรท้องถิ่น “เมืองเชียงราย”

เอกสารประกอบการเรียนการสอนแบบสื่อ Electronics หลักสูตรท้องถิ่น “เมืองเชียงราย” นี้ สำนักงานศึกษาธิการจังหวัดเชียงราย ได้จัดทำขึ้นสำหรับสถานศึกษา ในจังหวัดเชียงราย ที่มีการจัดการเรียนการสอนในระดับชั้นประถมศึกษาปีที่ ๖ ที่มีความสนใจ และมีความประสงค์ที่จะให้ผู้เรียนได้ศึกษาเรียนรู้เรื่องราวเกี่ยวกับจังหวัดเชียงราย ผู้เรียนจะได้ รู้จักจังหวัดเชียงรายได้มากยิ่งขึ้น นอกจากนี้ผู้เรียนได้ฝึกทักษะการอ่าน ผู้เรียนแสดงได้ ความสามารถเพิ่มพูนประสบการณ์ได้ดี และมีประสิทธิภาพยิ่งขึ้น มีสาระการเรียนรู้เกี่ยวกับ ประวัติ ความเป็นมาของท้องถิ่นเมืองเชียงราย

เอกสารประกอบการเรียนการสอนแบบสื่อ Electronics หลักสูตรท้องถิ่น “เมืองเชียงราย” นี้ มีทั้งหมด ๗ เล่ม/เรื่อง ซึ่งเป็นเนื้อหา สาระที่เกี่ยวข้องกับจังหวัดเชียงราย ทั้งหมด เรียงลำดับเนื้อหาตามลำดับ ได้แก่

- เล่มที่ ๑ ประวัติศาสตร์เมืองเชียงราย
- เล่มที่ ๒ ภูมิศาสตร์จังหวัดเชียงราย
- เล่มที่ ๓ การเมืองการปกครองของจังหวัดเชียงราย
- เล่มที่ ๔ ศิลปวัฒนธรรมประเพณีของจังหวัดเชียงราย
- เล่มที่ ๕ สถานที่สำคัญและแหล่งท่องเที่ยวในจังหวัดเชียงราย
- เล่มที่ ๖ บุคคลสำคัญในจังหวัดเชียงราย
- เล่มที่ ๗ อาชีพสำคัญของประชาชนในจังหวัดเชียงราย



สำหรับเอกสารประกอบการเรียนการสอนแบบสื่อ Electronics หลักสูตรท้องถิ่น “เมืองเชียงราย” เล่มที่ ๕ เรื่อง สถานที่สำคัญและแหล่งท่องเที่ยวในจังหวัดเชียงราย มีเนื้อหา สาระเกี่ยวกับ สถานที่สำคัญและแหล่งท่องเที่ยวในอำเภอต่าง ๆ ของจังหวัดเชียงราย และ เพื่อให้การศึกษาเกี่ยวกับจังหวัดเชียงรายให้เข้าใจมากยิ่งขึ้น ควรปฏิบัติตามขั้นตอน ดังนี้

- ๑. ศึกษาจุดประสงค์ให้เข้าใจ
- ๒. ทำแบบทดสอบเพื่อวัดระดับความรู้ความเข้าใจก่อนเรียนของตนเอง
- ๓. ศึกษาเนื้อหาสาระในเอกสารประกอบการเรียนการสอนแบบสื่อ Electronics หลักสูตรท้องถิ่น “เมืองเชียงราย” โดยละเอียด ประกอบกับการศึกษาค้นคว้า ในเนื้อหาสาระที่เกี่ยวข้องอื่น
- ๔. ทำแบบฝึกหัด
- ๕. เมื่อปฏิบัติครบทุกกิจกรรมแล้ว ทำแบบทดสอบหลังเรียน



## จุดประสงค์การเรียนรู้

๑. รู้และเข้าใจเกี่ยวกับแหล่งเรียนรู้ที่สำคัญในท้องถิ่นเชียงราย
๒. บอกสถานที่สำคัญและแหล่งท่องเที่ยวในจังหวัดเชียงรายได้
๓. อธิบายความสำคัญของสถานที่และแหล่งท่องเที่ยวของจังหวัดเชียงรายได้
๔. เห็นคุณค่าของแหล่งเรียนรู้ และสถานที่สำคัญของจังหวัดเชียงราย





**แบบทดสอบก่อนเรียน**  
**เรื่อง สถานที่สำคัญและแหล่งท่องเที่ยวในจังหวัดเชียงราย**

**คำชี้แจง:** ให้นักเรียนเลือกคำตอบที่ถูกต้องเพียงข้อเดียว แล้วทำเครื่องหมาย × ลงในกระดาษคำตอบให้ตรงกับข้อที่เลือก

๑. อนุสาวรีย์พ่อขุนเม็งรายมหาราชตั้งอยู่บริเวณใดของจังหวัดเชียงราย
- ก. เชียงสะพานแม่น้ำกก อ.เมืองเชียงราย  
ข. บริเวณห้าแยกพ่อขุน อ.เมืองเชียงราย  
ค. ศาลากลางจังหวัดเชียงราย (หลังเก่า)  
ง. บริเวณแยกหอนาฬิกา อ.เมืองเชียงราย

๒. พระตำหนักดอยตุงตั้งอยู่อำเภอใดของจังหวัดเชียงราย
- ก. อ. แม่ฟ้าหลวง  
ข. อ. แม่สาย  
ค. อ. แม่จัน  
ง. อ. เชียงแสน



๓. เมืองโบราณเชียงแสนเหมาะสมกับการศึกษาในข้อใด
- ก. ด้านวรรณกรรม  
ข. ด้านสิ่งแวดล้อมธรรมชาติ  
ค. ด้านโบราณสถาน  
ง. ด้านศิลปะ ภาพวาด



๔. ข้อใดคือคำขวัญของจังหวัดเชียงราย
- ก. เหนือสุดในสยาม ชายแดนสามแผ่นดิน ถิ่นพัฒนาเศรษฐกิจ  
ข. เหนือสุดในสยาม ชายแดนสามแผ่นดิน ถิ่นชาติ มีแหล่งปลาบึก  
ค. เหนือสุดในสยาม ชายแดนสามแผ่นดิน ถิ่นซากุระบาน งดงามตำหนักดอยตุง  
ง. เหนือสุดในสยาม ชายแดนสามแผ่นดิน ถิ่นวัฒนธรรมล้านนา ล้ำค่าพระธาตุดอยตุง

๕. จังหวัดเชียงรายมีอาณาเขตติดต่อกับพม่ามีผลดีอย่างไร
- ทำให้มีคนพม่าเข้ามาขายแรงงานในจังหวัดเชียงราย
  - เป็นแหล่งท่องเที่ยว ทำรายได้ให้จังหวัด
  - พม่ารุกล้ำเขตแดนได้ง่าย
  - เกิดปัญหาชายแดน

๖. สิ่งที่ไม่ควรปฏิบัติในขณะที่นักเรียนไปเยี่ยมชมโบราณสถาน คือข้อใด
- ทิ้งกระดาษห่อขนมตามที่เขาจัดไว้
  - เดินชมด้วยความสงบเรียบร้อย
  - สลักชื่อไว้ตามต้นไม้
  - จดบันทึกผลการศึกษาโบราณสถานในสมุด



๗. ถ้านักเรียนพบนักท่องเที่ยวทิ้งเศษขยะในวัดนักเรียนควรจะทำอย่างไร
- แจ้งเจ้าหน้าที่ที่ดูแลสถานที่นั้น
  - ทำตัวนิ่งเฉย
  - รีบเดินหนีไปให้เร็ว
  - ช่วยเก็บขยะ

๘. เส้นกั้นพรมแดนระหว่างอำเภอแม่สายกับประเทศพม่าคือข้อใด
- ตลาดแม่สาย
  - ด่านแม่สาย
  - แม่น้ำสาย
  - สะพานแม่สาย

๙. ถ้ำปุม ถ้ำปลา เป็นสถานที่ท่องเที่ยวที่อยู่ในอำเภอใด
- แม่จัน
  - เชียงแสน
  - แม่สาย
  - แม่ฟ้าหลวง



๑๐. ข้อใดคือประโยชน์ที่นักเรียนได้จากการศึกษาแหล่งเรียนรู้
- ไม่ทำลายสิ่งแวดล้อม
  - สามารถหารายได้ให้กับท้องถิ่น
  - สามารถส่งเสริมและอนุรักษ์สิ่งแวดล้อม
  - ตระหนัก ถึงคุณค่าของแหล่งเรียนรู้ต่าง ๆ

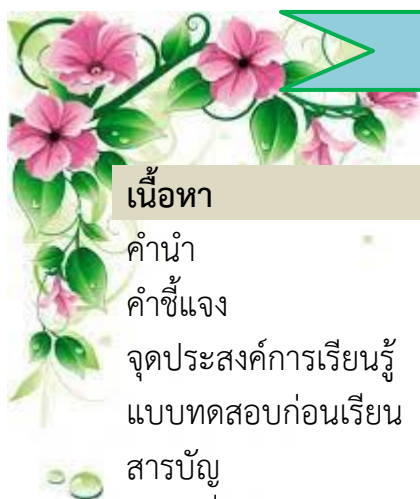


เฉลยแบบทดสอบก่อนเรียน  
เรื่อง สถานที่สำคัญและแหล่งท่องเที่ยวในจังหวัดเชียงราย

ข้อที่ ๑	คำตอบ คือ	ข้อ ข.
ข้อที่ ๒	คำตอบ คือ	ข้อ ก.
ข้อที่ ๓	คำตอบ คือ	ข้อ ค.
ข้อที่ ๔	คำตอบ คือ	ข้อ ง.
ข้อที่ ๕	คำตอบ คือ	ข้อ ข.
ข้อที่ ๖	คำตอบ คือ	ข้อ ค.
ข้อที่ ๗	คำตอบ คือ	ข้อ ง.
ข้อที่ ๘	คำตอบ คือ	ข้อ ค.
ข้อที่ ๙	คำตอบ คือ	ข้อ ค.
ข้อที่ ๑๐	คำตอบ คือ	ข้อ ง.



สารบัญ



เนื้อหา	หน้า
คำนำ	ก
คำชี้แจง	ข
จุดประสงค์การเรียนรู้	ค
แบบทดสอบก่อนเรียน	ง-ฉ
สารบัญ	ช
สถานที่สำคัญและแหล่งท่องเที่ยวของจังหวัดเชียงราย	๑
สถานที่สำคัญและแหล่งท่องเที่ยวในอำเภอเมืองเชียงราย	๒
สถานที่สำคัญและแหล่งท่องเที่ยวในอำเภอแม่จัน	๑๐
สถานที่สำคัญและแหล่งท่องเที่ยวในอำเภอแม่ฟ้าหลวง	๑๓
สถานที่สำคัญและแหล่งท่องเที่ยวในอำเภอแม่สาย	๑๘
สถานที่สำคัญและแหล่งท่องเที่ยวในอำเภอเชียงแสน	๒๑
สถานที่สำคัญและแหล่งท่องเที่ยวในอำเภอเชียงของ	๒๖
สถานที่สำคัญและแหล่งท่องเที่ยวในอำเภอเวียงแก่น	๒๘
สถานที่สำคัญและแหล่งท่องเที่ยวในอำเภอเทิง	๒๙
สถานที่สำคัญและแหล่งท่องเที่ยวในอำเภอเวียงชัย	๓๐
สถานที่สำคัญและแหล่งท่องเที่ยวในอำเภอเวียงเชียงรุ้ง	๓๑
สถานที่สำคัญและแหล่งท่องเที่ยวในอำเภอแม่ลาว	๓๒
สถานที่สำคัญและแหล่งท่องเที่ยวในอำเภอพาน	๓๔
สถานที่สำคัญและแหล่งท่องเที่ยวในอำเภอแม่สรวย	๓๖
สถานที่สำคัญและแหล่งท่องเที่ยวในอำเภอเวียงป่าเป้า	๓๘
บรรณานุกรม	๔๐
ภาคผนวก	๔๒
- แบบฝึกหัด	๔๓
- แบบทดสอบหลังเรียน	๔๖





## สถานที่สำคัญและแหล่งท่องเที่ยวของจังหวัดเชียงราย

จังหวัดเชียงรายเป็นจังหวัดเหนือสุดของประเทศ มีพรมแดนติดต่อกับประเทศเพื่อนบ้าน คือ สหภาพเมียนมาร์ และสาธารณรัฐประชาธิปไตยประชาชนลาว ลักษณะพื้นที่เป็นที่ราบสูงระหว่างภูเขามียือกเขาสลับซับซ้อนกระจายอยู่ทั่วไป บริเวณเมืองส่วนใหญ่จะอยู่ในหุบเขา อากาศเย็น ในฤดูหนาวก็จะหนาวเย็นกว่าที่อื่น พอถึงฤดูร้อนอากาศจะเย็นสบาย จัดเป็นจังหวัดที่มีความหลากหลายทางธรรมชาติ ไม่ว่าจะเป็นขุนเขา ป่าไม้ สายน้ำ โขดผาหรือถ้ำ อันเป็นภาพที่พบเห็นแล้วมีเสน่ห์ชวนหลงใหล สร้างความประทับใจให้แก่ผู้คนที่พบเห็นเป็นอย่างยิ่ง

นอกจากจะมีความโดดเด่นทางธรรมชาติแล้ว เชียงรายยังเป็นดินแดนแห่งประวัติศาสตร์ มีร่องรอยแห่งอารยธรรม ความรุ่งเรืองในอดีตไว้เป็นหลักฐานให้พบเห็นอยู่ไม่น้อย อาทิ โบราณสถาน โบราณวัตถุ ซากปรักหักพัง ที่ยังหลงเหลือให้เห็นอยู่จนถึงปัจจุบันในหลายท้องที่ เชียงรายจึงเป็นจังหวัดท่องเที่ยวที่สำคัญของประเทศไทยอีกจังหวัดหนึ่ง เนื่องจากมีสภาพแวดล้อมและธรรมชาติที่เหมาะสมกับการท่องเที่ยว มีเขตแดนติดกับประเทศพม่า และลาว ซึ่งอนุญาตให้นักท่องเที่ยวเดินทางเข้าไปท่องเที่ยวได้ มีสภาพภูมิอากาศที่สบายน่าอยู่ อีกทั้งเป็นเมืองประวัติศาสตร์ยุคแรก ๆ ของชาติไทย จึงมีสถานที่สำคัญทางประวัติศาสตร์หลายแห่งเป็นสถานที่ท่องเที่ยว เป็นแหล่งศึกษาทางศิลปกรรม สถาปัตยกรรม และวัฒนธรรม รวมทั้งวิถีชีวิตของชาวเชียงรายหลากหลายชนเผ่า ซึ่งมีผลผลิตและกิจกรรมเด่น ๆ หลายชนิด เป็นเสน่ห์ดึงดูดนักท่องเที่ยวที่มาเยือน และซื้อของที่ระลึกกลับบ้าน ทำให้จังหวัดเชียงรายมีศักยภาพในด้านการท่องเที่ยวสูง โดยรายละเอียดสถานที่สำคัญ และแหล่งท่องเที่ยวแยกเป็นอำเภอต่าง ๆ นำเสนอไว้ ดังนี้



## สถานที่สำคัญและแหล่งท่องเที่ยวในอำเภอเมืองเชียงราย

อำเภอเมืองเชียงรายเป็นอำเภอขนาดใหญ่มีประชากรอาศัยอยู่หนาแน่น พื้นที่อำเภอเป็นพื้นที่ราบล้อมรอบด้วยภูเขา มีน้ำกกไหลผ่านอำเภอเมืองตลอดแนว สถานที่สำคัญและแหล่งท่องเที่ยวของอำเภอเมืองเชียงราย มีดังนี้

### อนุสาวรีย์พ่อขุนเม็งรายมหาราช

ตั้งอยู่ในตัวเมืองเชียงรายบริเวณห้าแยกพ่อขุน พ่อขุนเม็งรายเป็นกษัตริย์องค์ที่ ๒๕ แห่งราชวงศ์ลัวะจังกราช พ่อขุนเม็งราย (พญามังราย) ได้สร้างเมืองเชียงรายขึ้นบริเวณดอยจอมทองจากรากฐานเดิม ที่เคยเป็นเมืองมาก่อน เมื่อ พ.ศ.๑๘๐๕ ทรงเป็นปฐมกษัตริย์แห่งราชวงศ์เม็งราย และรวบรวมเมืองใหญ่เมืองน้อยเข้าเป็นอาณาจักรล้านนาจนเจริญรุ่งเรืองถึงปัจจุบัน อนุสาวรีย์พ่อขุนเม็งรายมหาราชนี้ เป็นสถานที่ที่สร้างขึ้นเพื่อรำลึกถึงพ่อขุนเม็งรายมหาราชผู้ก่อตั้งเมืองเชียงรายขึ้นมา พระบรมรูปเป็นองค์พ่อขุนเม็งรายมหาราชทรงยืนขนาดเท่าตัวจริง อนุสาวรีย์แห่งนี้ชาวเมืองเชียงรายทั้งหลายต่างให้ความเคารพนับถือกันมาก ไม่ว่าจะผ่านไป ในช่วงเวลาใดก็มักจะพบเห็นผู้คนกราบไหว้อยู่เสมอ โดยเฉพาะในช่วงเวลากลางวัน มักจะมีการเปิดไฟรอบ ๆ อนุสาวรีย์ยิ่งทำให้พระบรมรูปนั้นดูศักดิ์สิทธิ์มากยิ่งขึ้น นักท่องเที่ยวที่ไปเยือนควรแวะนมัสการอนุสาวรีย์ก่อนที่จะไปเที่ยวในส่วนอื่นของอำเภอเมือง °



อนุสาวรีย์พ่อขุนเม็งรายมหาราช (พญามังราย) ๒

๑. จรรยา อิทธิเสริมกุล. เชียงราย. กรุงเทพมหานคร : สำนักพิมพ์แพนสยาม, ๒๕๕๐.

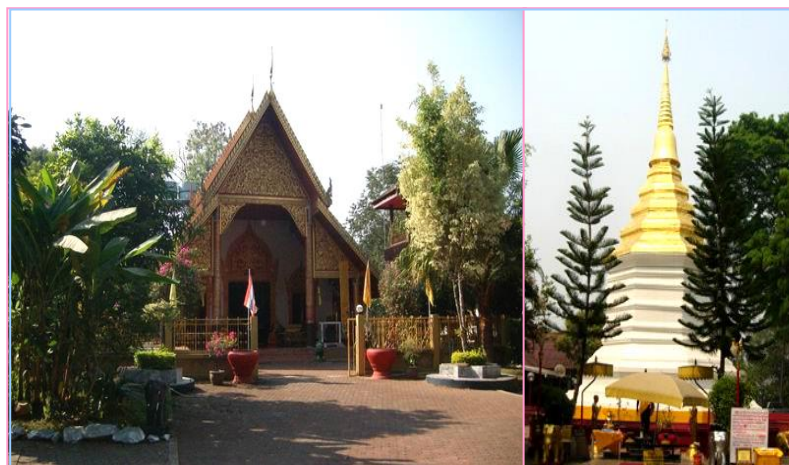
๒. เชียงรายขึ้นเงินกรุ๊ป. อนุสาวรีย์พ่อขุนเม็งราย. แหล่งที่มา. (ออนไลน์) :

<http://www.kntransport.com/travel/>. ๒๕๕๑.



### วัดพระธาตุคอกยจอมทอง

วัดพระธาตุคอกยจอมทอง เป็นสถานที่สำคัญทางประวัติศาสตร์ ตั้งอยู่ถนน  
 อางอ้านวย อยู่ด้านหลังศาลากลางจังหวัดเชียงราย บนดอยจอมทองหรือที่ชาวบ้าน  
 เรียกว่า “คอกยตอง” ตั้งอยู่ริมฝั่งแม่น้ำกก มีตำนานเล่าว่าพระยาเรือนแก้วผู้ครองนคร  
 ไชยনারายณ์ทรงสร้างขึ้นเมื่อ พ.ศ. ๑๔๘๓ ต่อมาเกิดแผ่นดินไหวทำให้พระธาตุเจดีย์  
 องค์เดิมพังทลายลงมา เมื่อพญามังรายทรงพบชัยภูมิที่สร้างเมืองเชียงรายจากคอก  
 ยอมทอง จึงได้สร้างพระธาตุเจดีย์องค์ใหม่ขึ้นพร้อมกับการสร้างเมือง เจดีย์องค์ปัจจุบัน  
 ที่เห็นได้ถูกสร้างขึ้นใหม่อีกครั้ง ในบริเวณคอกยตองแห่งนี้ยังมีสถานที่สำคัญคือ **สะดือเมือง  
 เชียงราย** เป็นสัญลักษณ์ของการก่อตั้งชุมชนและเมือง และเชิงบันไดทางขึ้นไปสู่เสาดสะดือ  
 เมืองมีสิ่งก่อสร้างขนาดย่อมตั้งอยู่ เรียกว่า **กรูวัฒนธรรมเชียงราย** ซึ่งก่อสร้างขึ้นเมื่อวันที่  
 ๑๙ มกราคม พ.ศ. ๒๕๔๔ เป็นที่เก็บร่องรอยและหลักฐานทางวัฒนธรรมร่วมสมัยปัจจุบัน  
 ซึ่งกรูวัฒนธรรมแห่งนี้จะทำการขุดขึ้นมาอีกครั้งเมื่อมีอายุครบ ๑๐๐ ปี หรือในวันที่  
 ๑๙ มกราคม พ.ศ. ๒๖๔๔ นอกจากนี้ยังมี ศาลเจ้าพ่อคอกยทอง ซึ่งเป็นสถานที่ ที่ชาว  
 เชียงรายเชื้อสายจีนนิยมมาประกอบพิธีกรรมสำคัญเป็นประจำ <sup>๓</sup>



พระอุโบสถและพระธาตุคอกยจอมทอง

๓. สำนักงานจังหวัดเชียงราย. ประวัติศาสตร์ ศิลปะและวัฒนธรรมจังหวัดเชียงราย.

กรุงเทพมหานคร : ประสานมิตร, ๒๕๔๘.



สะดือเมืองเชียงรายและกรุวัฒนธรรมเชียงราย



ศาลเจ้าพ่อดอยทอง ตั้งอยู่ทางทิศเหนือของวัด

## วัดจำเมือง และกุฎพระเจ้าเม็งราย



วัดจำเมือง ตั้งอยู่ถนนอาจอำนวย บ้านห่อมดอย ไม่ไกลจากวัดพระธาตุดอยทองมากนัก เป็นวัดที่เก่าแก่และมีความสำคัญ เป็นที่ตั้งของกุฎพระเจ้าเม็งราย กุฎนี้เป็นอนุสาวรีย์สำคัญแห่งหนึ่ง เพราะเป็นที่บรรจุอัฐิของพ่อขุนเม็งรายมหาราช (พญามังราย) ตามประวัติ พระเจ้าไชยสงครามราชโอรสพญามังราย เมื่อได้มอบราชสมบัติให้พระเจ้าแสนภูราชโอรสขึ้นครองนครเชียงใหม่แล้ว พระองค์ได้นำอัฐิพระราชบิดามาประทับอยู่ที่เมืองเชียงรายและได้โปรดเกล้าฯ สร้างกุฎบรรจุอัฐิของพระราชบิดาไว้ ณ ดอยจำเมืองแห่งนี้<sup>๔</sup>



**วัดพระแก้ว** วัดแห่งนี้มีความสำคัญมากที่สุด ในเมืองเชียงราย ตั้งอยู่ในตัวเมืองที่ถนนไตรรัตน์ เป็นวัดอารามหลวงชั้นตรี และเป็นวัดที่ค้นพบพระแก้วมรกตหรือ พระพุทธรูปหามณีรัตนปฏิมากร ซึ่งปัจจุบันประดิษฐานอยู่ ณ วัดพระศรีรัตนศาสดาราม(วัดพระแก้ว) กรุงเทพฯ การค้นพบนั้นเกิดขึ้นโดยบังเอิญ โดยเกิดจากเหตุการณ์ฟ้าผ่าที่เจดีย์ร้างภายใน

วัดแห่งนี้ ซึ่งภายในเจดีย์นั้น พบพระพุทธรูปลงรักปิดทองอยู่ เมื่อทองกะเทาะออกก็เห็นเป็นพระพุทธรูปหยกสีเขียว คือพระแก้วมรกตนั่นเอง ปัจจุบันชาวเชียงรายได้สร้างพระแก้วมรกตองค์ใหม่ขึ้นแทน เรียกว่า พระหยกเชียงราย หรือ พระพุทธรัตนากรนวุติวัสสานุสรณ์มงคล ซึ่งจัดสร้างขึ้นในวโรกาสที่ สมเด็จพระศรีนครินทราบรมราชชนนี มีพระชนมายุ ครบ ๙๐ พรรษา<sup>๕</sup>

๔. สำนักงานจังหวัดเชียงราย. ประวัติศาสตร์ ศิลปะและวัฒนธรรมจังหวัดเชียงราย.

กรุงเทพมหานคร : ประสานมิตร, ๒๕๔๘.

๕. จรรยา อิทธิเสริมกุล. เชียงราย. กรุงเทพมหานคร : สำนักพิมพ์แพนสยาม, ๒๕๕๐.



## วัดพระสิงห์

ตั้งอยู่ถนนท่าหลวง ใกล้ศาลากลาง จังหวัดลพบุรี เดิมเป็นที่ประดิษฐานพระพุทธรูปสี่องค์ที่ประดิษฐานอยู่ ณ วิหารลายคำ วัดพระสิงห์ จังหวัดเชียงใหม่ ในปัจจุบัน เดิมที่พระพุทธรูปสี่องค์ประดิษฐานอยู่ที่เมืองกำแพงเพชร พระเจ้ากือนา ได้โปรดฯ ให้ประดิษฐานไว้ ณ เมืองเชียงใหม่ ต่อมาพระเจ้ามหาพรหม ทูลขอขมพระพุทธรูปสี่องค์มาประดิษฐานไว้ที่เมืองเชียงรายได้ตลอด แต่เมื่อสิ้นบุญพระเจ้ากือนา และพระเจ้าแสนเมืองมา มหาพรหม คิดจะชิงราชสมบัติ จึงยกกองทัพจากเชียงรายได้ไปประชิดเมืองเชียงใหม่ แต่เจ้าแสนเมืองก็สามารถป้องกันเมืองได้อีก ทั้งยกทัพตีทัพเจ้ามหาพรหมมาถึงเชียงรายได้ และทรงอัญเชิญพระพุทธรูปสี่องค์คืนกลับไปประดิษฐานอยู่ที่วัดพระสิงห์เชียงใหม่สืบมา วัดพระสิงห์แห่งนี้ยังมีรอยพระพุทธรูปบาทจำลองบนแผ่นศิลา สันนิษฐานว่าสร้างในสมัยพ่อขุนเม็งรายมหาราช นอกจากนั้นบานประตูวัดยังออกแบบโดย คุณถวัลย์ ดัชนี บอกล่าเรื่องราวเกี่ยวกับดิน น้ำ ลม ไฟ แกะสลักโดยฝีมือช่างชาวเชียงราย



## วัดร่องขุน



ตั้งอยู่บ้านร่องขุน ตำบลป่าอ้อดอนชัย อำเภอเมือง พระอุโบสถตกแต่งด้วยลวดลายกระจกสีเงินแวววาวเป็นเชิงชั้นลดหลั่นกันไป หน้าบันประดับด้วยพญานาคมีวงงาดูแปลกตา โดยเฉพาะภาพจิตรกรรมฝาผนังภายในพระอุโบสถ ทั้งหมดนี้เป็นผลงานการออกแบบและก่อสร้างโดยอาจารย์เฉลิมชัย โฆษิตพิพัฒน์ จิตรกรชื่อดังของไทย

ซึ่งเป็นวัดบ้านเกิดของท่าน การก่อสร้างครั้งนี้ท่านปรารถนาที่จะสร้างวัดให้เหมือนสวรรค์ที่คนสามารถสัมผัสได้ ภายในบริเวณวัดยังมีพิพิธภัณฑ์ภาพของอาจารย์เฉลิมชัยจำหน่าย เพื่อนำมาเป็นทุนในการก่อสร้างด้วย



## พิพิธภัณฑ์อุบคำ

ตั้งอยู่ถนนหน้าค่ายจังหวัดทหารบก เชียงรายติดกับตลาดสดเด่นห้าเป็นพิพิธภัณฑ์ เอกชนเพียงแห่งเดียวในประเทศไทยที่มี ของเก่าแก่ที่มีค่าทางวัตถุ มีค่าทางด้าน ประวัติศาสตร์ และมีค่าทางด้านจิตใจของ ชาวไทยล้านนา เช่น พระราชบัลลังก์กษัตริย์ ไทเหนือ เป็นราชบัลลังก์เก่าแก่ที่มีเครื่องทรง ครบตามราชประเพณีโบราณอายุกว่า ๒๐๐ ปี หมู่พระพุทธรูปในแผ่นดินล้านนาศิลปะ เชียงแสน มีทั้งพระพุทธรูปแกะสลักจากไม้ และทำจากโลหะที่มีค่า ชุดผ้าทอในราชสำนักโบราณ บางชุดทอจากทองคำ เงิน และผ้าไหมที่มีค่ามหาศาล โดยอาจารย์จุลศักดิ์ สุริยไชย เป็นผู้รวบรวม



## ไร่แม่ฟ้าหลวง



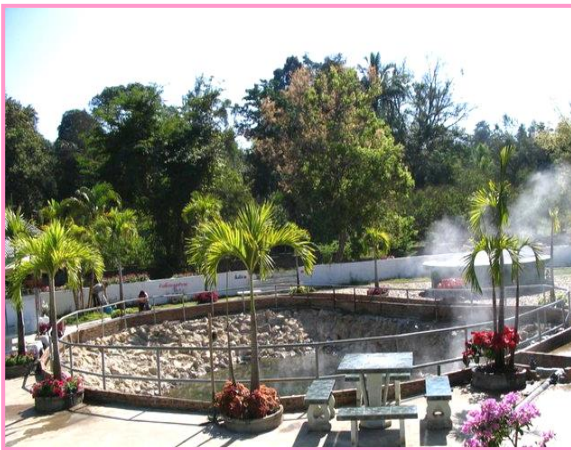
ไร่แม่ฟ้าหลวง อยู่ห่างจากพิพิธภัณฑ์ อุบคำไปอีก ๑ กิโลเมตร เดิมใช้จัดงาน ไหว้สาแม่ฟ้าหลวง เป็นพิพิธภัณฑ์ กลางแจ้งและสวนไม้ดอกไม้หอมหายาก นานาชนิด มีหอคำซึ่งเป็นอาคารไม้สักที่ รวบรวมสัตว์พันธุ์หรือเชิงเทียนโบราณและ เป็นที่ประดิษฐานพระพราโต้ พระไม้ โบราณ เปิดให้เข้าชมวันอังคาร - วันเสาร์

## น้ำตกขุนกรณ์

อยู่บนเทือกเขาดอยช้าง ตำบลแม่กรณ์ ในเขตอุทยานแห่งชาติลำน้ำกก ห่างจากตัวเมืองประมาณ ๑๘ กิโลเมตร น้ำตกขุนกรณ์เป็นน้ำตกสวยที่สูงที่สุดของจังหวัดเชียงราย ชาวบ้านเรียกว่า “น้ำตกตาดหมอก” มีความสูงถึง ๗๐ เมตร สองข้างทางเดินเข้าสู่ น้ำตกเป็นป่าเขาธรรมชาติร่มรื่น



## บ่อน้ำร้อนห้วยหมากเหลี่ยมและบ่อน้ำร้อนผาเสริฐ



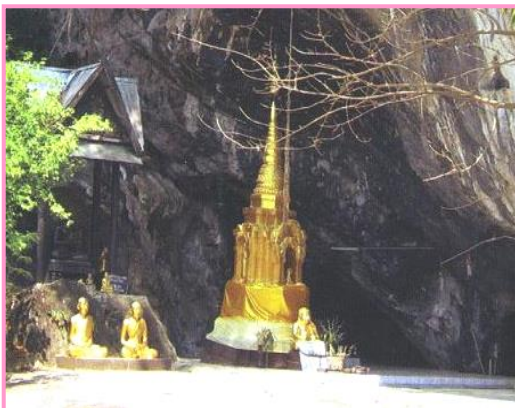
ตั้งอยู่ทางถนนหน้าค่ายจังหวัดทหารบก เชียงราย อยู่ห่างจากตัวเมืองเชียงราย ๒๐ กิโลเมตร โดยบ่อน้ำร้อน ผาเสริฐตั้งอยู่ก่อนบ่อน้ำร้อนห้วยหมากเหลี่ยม ประมาณ ๑ กิโลเมตร บ่อน้ำร้อนห้วยหมากเหลี่ยมและบ่อน้ำร้อนผาเสริฐอยู่ในเขตของอุทยานแห่งชาติลำน้ำกก บ่อน้ำร้อนทั้ง ๒ แห่งนี้เป็นบ่อน้ำร้อนธรรมชาติที่เกิดจากความร้อนใต้พิภพที่มีน้ำร้อนผุดขึ้นมาตลอดเวลา เป็นน้ำพุร้อนที่มีขนาดไม่ใหญ่มากนัก บริการห้องอาบหรือแช่น้ำพุร้อน และบริเวณสถานที่ร่มรื่นเหมาะสำหรับการพักผ่อน

## น้ำพุร้อนโป่งพระบาท



จากตัวเมืองประมาณ ๗ กิโลเมตร เดินทางออกจากตัวเมืองไปตามถนนพหลโยธิน (เชียงใหม่-แม่สาย) เมื่อถึงกิโลเมตรที่ ๘๓๖-๘๓๗ เลี้ยวซ้ายเข้าไปซอยข้างตลาดบ้านดู่ อีก ๓ กิโลเมตร บริการห้องอาบ/แช่น้ำพุร้อน นอกจากนี้บริเวณดังกล่าวยังมีน้ำตกโป่งพระบาท ตั้งอยู่ในเขตรวนอุทยานโป่งพระบาท เป็นน้ำตกที่มีลักษณะเป็นแก่งหิน มีความลาดชันไม่มากนัก มีลักษณะการไหลที่ลดหลั่นกันเป็นชั้น ๆ ลงมา สภาพอากาศอันร่มรื่น สถานที่โดยรอบประกอบด้วยพรรณไม้สวยงาม เหมาะสำหรับเป็นสถานที่พักผ่อนและเที่ยวชมความงามทางธรรมชาติ

## ถ้ำผาตอง



บ้านถ้ำผาตอง ตำบลท่าสุต จากตัวเมือง เชียงรายไปตามถนนพหลโยธิน (เชียงใหม่-แม่สาย) ประมาณ ๑๙ กิโลเมตร นอกจากถ้ำผาตองแล้วยังมีถ้ำสายธาร ถ้ำแม่ครัว และบริเวณหมู่บ้านยังมีจุดน่าสนใจอีกแห่งหนึ่งคือ กลุ่มแกะสลักไม้กระสวยตักน้ำกะลามะพร้าว มีด้ามไม้สักแกะสลักเป็นรูปต่าง ๆ ที่แสดงวิถีชีวิตความเป็นอยู่ของชาวล้านนา





## สถานที่สำคัญ และแหล่งท่องเที่ยวในอำเภอแม่จัน

อำเภอแม่จันตั้งอยู่ทางทิศเหนือของจังหวัดเชียงราย บนถนนสาย ๑๑๐ ห่างจากตัวจังหวัด ๒๔ กิโลเมตร พื้นที่อำเภอเป็นที่ราบเอียงไปทางทิศตะวันออก มีภูเขาสลับซับซ้อนอยู่ทางทิศตะวันตกและทางทิศใต้ สถานที่สำคัญและแหล่งท่องเที่ยวของอำเภอแม่จัน มีดังนี้

### วัดพระธาตุดอยจอมจันทร์



วัดพระธาตุดอยจอมจันทร์ ตั้งอยู่ที่บ้านจอมจันทร์ หมู่ที่ ๒ ต. สันทราย อ. แม่จัน จ. เชียงราย เป็นวัดที่มีพระธาตุดอยจอมจันทร์ ซึ่งเป็นพระธาตุเก่าแก่รูปทรงระฆังคว่ำ ๕ ชั้น ปลายยอดแหลมตามแบบพระธาตุโบราณหลาย ๆ แห่งในเชียงราย เป็นโบราณสถานที่สำคัญของตำบลสันทราย และเป็นที่สักการะของประชาชนชาวตำบลสันทราย และตำบลใกล้เคียง

### วัดพระธาตุดอยกู่แก้ว

วัดพระธาตุดอยกู่แก้ว ตั้งอยู่ ณ บ้านป่าสักหลวง หมู่ที่ ๑ ต. จันจว้าใต้ ห่างจากอำเภอแม่จัน ๑๗ ก.ม. เป็นพระธาตุที่เก่าแก่เป็นที่เคารพสักการะของชาวอำเภอแม่จัน และอำเภอใกล้เคียง สมัยก่อนเป็นวัดประจำตำบล ปัจจุบันเป็นวัดคู่บ้านคูเมืองของอำเภอแม่จัน





## น้ำพุร้อนป่าตึงหรือน้ำพุร้อนห้วยหินฝน



น้ำพุร้อนป่าตึง อยู่ในเขตตำบลป่าตึง บนเนื้อที่เกือบ ๑๐ ไร่ จากสามแยกแม่จัน ไปตามถนนแม่จัน-ท่าตอน ประมาณ ๗ กิโลเมตร โดยมีบ่อน้ำพุร้อนขึ้นหลายจุด บางจุดพุ่งขึ้นสูงถึง ๗ เมตร น้ำพุร้อนนี้เป็นน้ำร้อนที่ไหลขึ้นมาสม่ำเสมอ มีบริการห้องให้แช่น้ำพุร้อนถึง ๘ ห้อง

## วัดหมื่นพุทธ

ตั้งอยู่บ้านป่าไร่ ตำบลท่าข้าวเปลือก เป็นที่ประดิษฐานพระสังขยาที่ใหญ่ที่สุดในโลก หน้าตักกว้าง ๑๕ X ๑๙ เมตร สร้างที่เมือง นานกิง สาธารณรัฐประชาชนจีน เป็นโลหะทองเหลืองแยกส่วนประกอบ



## วัดถ้ำป่าอาชาทอง

วัดถ้ำป่าอาชาทอง ตั้งอยู่ที่บ้านแม่คำหลักเจ็ด ต.ศรีค้ำ อ.แม่จัน จ.เชียงราย อยู่ห่างจากตัวอำเภอแม่จัน ประมาณ ๔-๕ กิโลเมตร ถึงทางแยกจากถนนสายหลัก เชียงราย – แม่สาย เข้าไปอีกประมาณ ๕-๗ กิโลเมตร ก็จะถึงวัดถ้ำป่าอาชาทอง



## พระขี้ม้าบิณฑบาต บริเวณวัดถ้ำป่าอาชาทอง

วัดถ้ำป่าอาชาทองเป็นที่รู้จักกันว่า “พระขี้ม้า” อยู่บนท่ามกลางป่าเขา และมีท่านพระครูเหนือชัย โฆษิโต เป็นเจ้าอาวาส และเป็นผู้บุกเบิกตั้งสำนักสงฆ์แห่งนี้ขึ้นมา สาเหตุที่พระขี้ม้าก็เนื่องจากว่า แต่ก่อนการเดินทางยากลำบาก พระออกบิณฑบาตด้วยความยากลำบาก ชาวบ้านที่มีความเลื่อมใสศรัทธาในพระครูเหนือชัย โฆษิโต จึงนำม้ามาถวาย เพื่อให้พระได้ใช้ขี่ไปบิณฑบาตยามเช้า ชาวได้แพร่กระจายออกไปจนมีสื่อมวลชนเข้าไปนำเสนอเรื่องราวชีวิต “นักบุญแห่งขุนเขา จนกระทั่งองค์การท่องเที่ยวแห่งประเทศไทยได้ประกาศให้เป็นหนึ่งใน “Unseen Thailand”<sup>๖</sup>

๖. หนังสือ ๗๕๐ ปีเมืองเชียงราย เนื่องในงานศิลปหัตถกรรมนักเรียน ภาคเหนือ. เชียงราย : สำนักพิมพ์ลือล้านนา, ๒๕๕๓.



## สถานที่สำคัญและแหล่งท่องเที่ยวในอำเภอแม่ฟ้าหลวง

อำเภอแม่ฟ้าหลวง เป็นอำเภอที่แยกมาจากอำเภอแม่จัน เมื่อวันที่ ๑ เมษายน พ.ศ. ๒๕๓๕ โดยได้รับพระราชทานชื่อ “กิ่งอำเภอแม่ฟ้าหลวง” จากสมเด็จพระศรีนครินทราบรมราชชนนี และได้รับการยกฐานะเป็นอำเภอแม่ฟ้าหลวง เมื่อวันที่ ๕ ธันวาคม พ.ศ. ๒๕๓๙ สถานที่สำคัญและแหล่งท่องเที่ยวของอำเภอแม่ฟ้าหลวง ดังนี้

### ดอยตุง - พระธาตุดอยตุง - พระตำหนักดอยตุง

#### ดอยตุง

ตั้งอยู่ในเขตพื้นที่อำเภอแม่ฟ้าหลวงห่างจากตัวเมืองเชียงรายประมาณ ๔๕ กิโลเมตร ลักษณะเป็นเทือกเขาสูง แต่เดิมเป็นเทือกเขาหัวโล้นที่ถูกชาวเขาตัดทำลายเพื่อใช้พื้นที่ทำการเกษตร จนกระทั่งสมเด็จพระเจ้าได้เสด็จมา และทรงมีพระราชดำรัสว่า “ฉันจะปลูกป่าดอยตุง” หลังจากนั้นในปี พ.ศ. ๒๕๓๐ รัฐบาลจึงได้เริ่มจัดทำโครงการพัฒนาดอยตุงขึ้น ดอยตุงจึงเป็นแหล่งท่องเที่ยวของเชียงราย

การเดินทางจากตัวเมืองเชียงรายใช้เส้นทางสาย ๑๑๐ เป็นเส้นทางที่มุ่งสู่อำเภอแม่สาย ประมาณกิโลเมตรที่ ๘๗๐-๘๗๑ เลี้ยวซ้ายขึ้นดอย ๑๗ กิโลเมตร จึงจะถึงพระตำหนักดอยตุง

#### พระธาตุดอยตุง

พระธาตุดอยตุง ตั้งอยู่บนส่วนหนึ่งของเทือกเขาแดนลาว ซึ่งอยู่แนวเขาที่เรียกว่า “ดอยนางนอน” มีความสูงจากระดับน้ำทะเลปานกลาง ประมาณ ๑,๓๐๐ เมตร ที่ตั้งอยู่ในเขตอำเภอแม่ฟ้าหลวง จังหวัดเชียงราย ระยะทางห่างจากอำเภอเมืองเชียงราย ประมาณ ๔๖ กิโลเมตร โดยใช้เส้นทางของถนนพหลโยธินจากเชียงราย - แม่สาย

พระธาตุดอยตุง เป็นที่บรรจุพระรากขวัญเบื้องซ้าย (กระดูกไหปลาร้า) ของสมเด็จพระสัมมาพระพุทธเจ้า นำมาจากมัลลประเทศ นับเป็นครั้งแรกที่พระพุทธศาสนาลัทธิลังกาวงศ์ได้มาประดิษฐานที่ล้านนาไทย เมื่อก่อสร้างพระสถูปบรรจุพระบรมสารีริกธาตุนี้ ได้ทำรังตะขาบ (ภาษาพื้นเมืองเรียกว่า ตุง) ใหญ่ยาวถึงพันวา ปักไว้บนยอดดอย ถ้าหากปลายธงปลิวไปไกลถึงเมืองไหน ก็จะกำหนดเป็นฐานพระสถูป เหตุนี้ดอยซึ่งเป็นที่ประดิษฐานปฐมเจดีย์แห่งล้านนาจึงปรากฏนามว่า “ดอยตุง” พระธาตุดอยตุงเป็นปูชนียสถานที่สำคัญของจังหวัดเชียงราย”

๗. การท่องเที่ยวแห่งประเทศไทย. คู่มือท่องเที่ยว ๘ จังหวัดล้านนา. กรุงเทพมหานคร :

กองผลิตอุปกรณ์โฆษณา, ๒๕๔๗.



### พระตำหนักคดยตุง - สวนแม่ฟ้าหลวง

#### พระตำหนักคดยตุง



พระตำหนักคดยตุง เคยเป็นที่ประทับของ สมเด็จพระศรีนครินทราบรมราชชนนี มีรูปทรง ผสมผสานระหว่างศิลปะล้านนา กับ ชาเลย์ของประเทศสวีเดน มีการ แกะสลักไม้ตามกาแล เชียงชาย และ ขอบหน้าต่างเป็นลวดลายต่าง ๆ โดยมีมือช่าง ชาวเหนือ บริเวณด้านหลังพระตำหนัก มีระเบียงยื่นออกไป เมื่อยืนที่ระเบียงจะเห็น ทัศนียภาพของคดยตุงที่สวยงาม บริเวณ

ขอบระเบียงมีกระบะปลูกไม้ดอกไม้สีสันสวยงามรอบ ๆ พระตำหนักมีสวนดอกไม้ หลากพันธุ์ หลายสี ให้ความสวยงามสดชื่น พระตำหนักคดยตุง เปิดให้นักท่องเที่ยวเข้าชมโดยจะต้องมี มัคคุเทศก์ของพระตำหนักเป็นผู้นำเยี่ยมชมด้วย

#### สวนแม่ฟ้าหลวง

อยู่ด้านหน้าพระตำหนักคดยตุง มีเนื้อที่ ประมาณ ๑๐ ไร่ เป็นสวนดอกไม้เมืองหนาว และ หอพระราชประวัติสมเด็จพระศรีนครินทราบรมราชชนนี นอกจากนี้ ยังมีร้านขายของที่ระลึก เสื้อผ้าไหม ผลิตภัณฑ์จากโครงการหลวงทั้งผักผลไม้ ดอกไม้ พันธุ์ไม้ต่าง ๆ ให้ซื้อกลับไปเป็นของฝาก





## พระบรมธาตุเจดีย์ศรีนครินทราสถิตมหาสันติคีรี



พระบรมธาตุเจดีย์ศรีนครินทราสถิตมหาสันติคีรี เป็นเจดีย์สีขาวงามสง่าตั้งอยู่บนจุดสูงสุดของดอยแม่สลอง ทางขึ้นอยู่เลยบริเวณหมู่บ้านเพียงเล็กน้อย มีทางแยกขึ้นเขา ทางขึ้นเป็นทางชันมาก หากสภาพไม่ดี และคนขับไม่เก่ง ก็ไม่สมควรขึ้น จะเป็นอันตรายได้ บริเวณจอดรถมีไม่มาก ด้านทิศตะวันออกหรือด้านหลังของเจดีย์เป็นที่ตั้งของพระอุโบสถที่สวยงาม เมื่ออยู่บนจุดนี้มองลงไปยังเบื้องล่าง จะเห็นวิวที่สวยงามที่สุดของดอยแม่สลอง

## ดอยหัวแม่คำ

บ้านหัวแม่คำอยู่เกือบสุดชายแดน อยู่สูงจากระดับน้ำทะเล ๑,๘๕๐ เมตร ห่างจาก ตัวเมืองเชียงราย ๑๐๐ กิโลเมตร ดอยหัวแม่คำเป็นที่ตั้งหมู่บ้านชาวเขาขนาดใหญ่ ประกอบด้วย เผ่าลีซอ เป็นกลุ่มชนส่วนใหญ่ นอกจากนี้ยังมีอีก้อ ม้ง และมูเซอ ในช่วงเวลาซึ่งตรงกับตรุษจีนของทุกปี ชาวลีซอจะจัดงานประเพณีกินวอ ซึ่งเปรียบเสมือนวันขึ้นปีใหม่ ซึ่งในวันนี้ ชาวลีซอแต่งกายสวยงาม มีการกินเลี้ยง เต็มระบำ ๗ วัน ๗ คืน และในเดือนพฤศจิกายนเป็นช่วงที่ดอยหัวแม่คำงดงามไปด้วยดอกบัวตองสีเหลืองสดใสสะพรั่งอยู่ทั่วไปตามแนวเขา เป็นจุดชมวิวพระอาทิตย์ขึ้น และทะเลหมอกที่สวยงาม



## สถูปดอยช้างมูบ และสวนรุกขชาติช้างมูบ



บนดอยช้างมูบ ริมถนนสายพระธาตุดอยตุง บ้านผาหมี ห่างจากทางแยกวัดน้อย ดอยตุง ประมาณ ๔ กิโลเมตร เป็นจุดชมวิวที่สูงที่สุดของดอยตุง มีพระสถูปช้างมูบ เป็นเจดีย์ขนาดเล็กตั้งอยู่บนก้อนหินขนาดใหญ่มีลักษณะเหมือนช้างหมอบอยู่ สภาพโดยรอบเป็นต้นโพธิ์ใหญ่ และต้นสนซึ่งใช้ปลูกเพื่ออนุรักษ์ดินและต้นน้ำ และภายในสวนรุกขชาติ ฯ ชมกุหลาบพันปีจากหลายทวีป

## ดอยแม่สลอง



ดอยแม่สลอง เป็นที่ตั้งของหมู่บ้านสันติคีรี เดิมชื่อ หมู่บ้านแม่สลองนอก เป็นชุมชนของผู้อพยพจากกองทัพทหารจีนคณะชาติ กองพล ๙๓ ในช่วงเดือนธันวาคม ถึงกุมภาพันธ์ ดอกนางพญาเสือโคร่ง ซึ่งเป็นซากุระ พันธุ์ที่เล็กที่สุด สีชมพูอมขาว จะบานสะพรั่งตลอดแนวทางขึ้นดอยแม่สลอง เป็นพันธุ์ไม้ที่หาชมได้ยากในเมืองไทย เพราะเจริญเติบโตอยู่แต่เฉพาะในภูมิภาคหนาวจัดเท่านั้น

อากาศบนดอยแม่สลองเย็นสบายตลอดทั้งปี ชาวบ้านส่วนใหญ่มีหลายเชื้อชาติ เช่น อาข่า ลีซอ คนไทยเชื้อสายจีนและไทยใหญ่ บรรยากาศคล้ายเมืองในชนบทของจีน ในชุมชนมีร้านชาเรียงรายอยู่ ซึ่งสามารถแวะเข้าไปชิมได้ทุกร้าน ตลาดเช้าบนดอยแม่สลอง เต็มไปด้วยอาหารการกิน อาทิ ซาลาเปา หมั่นโถว เต้าหู้ และผักดองแบบยูนนาน รวมทั้ง ผักและผลไม้เมืองหนาว เมื่อขับรถขึ้นไปนมัสการพระบรมธาตุเจดีย์ศรีนครินทราสถิตมหาสันติคีรี บนยอดเขาฝั่งตะวันตกของหมู่บ้าน จะได้ชมวิวบ้านแม่สลองท่ามกลางขุนเขา และแวะไปเคารพผู้บุกเบิกดอยแม่สลองที่สุสานนายพลต้วน ซี เหวิน ซึ่งเราสามารถไปเรียนรู้เรื่องราวประวัติศาสตร์ของเหล่าทหารจีนพลัดถิ่นที่อนุสรณ์สถานอดีตทหารจีนคณะชาติภาคเหนือของประเทศไทยได้



สภาพบรรยากาศบนดอยแม่สลอง





## สถานที่สำคัญและแหล่งท่องเที่ยวในอำเภอแม่สาย

อำเภอแม่สาย เป็นอำเภอที่อยู่เหนือสุดของจังหวัดเชียงราย เป็นพื้นที่ราบระหว่างภูเขา มีแม่น้ำสายไหลผ่านตลอดปี มีอากาศเย็นสบายตลอดปี สถานที่สำคัญและแหล่งท่องเที่ยวของอำเภอแม่สาย ดังนี้

### วัดพระธาตุดอยเวา



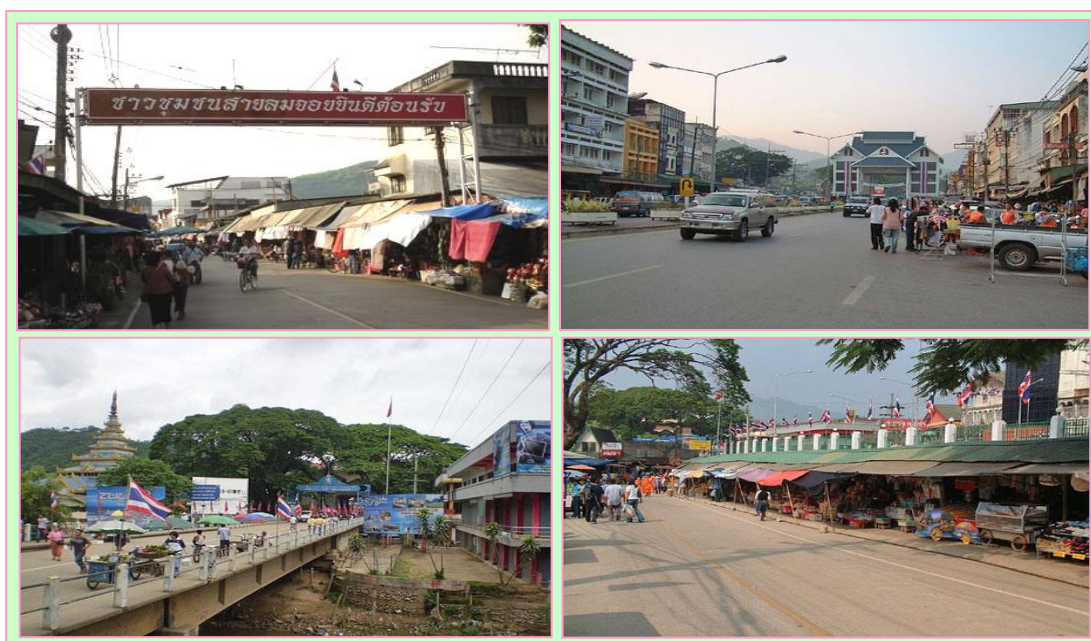
ตั้งอยู่บนดอยริมฝั่งแม่น้ำแม่สาย ตำบลแม่สาย ตามประวัติกล่าวว่า พระองค์เวา หรือว่า ผู้ครองนครนาคพันธียนท เป็นผู้สร้างเพื่อบรรจุพระเกศาธาตุองค์หนึ่งเมื่อ พ.ศ. ๓๖๔ นับเป็นพระบรมธาตุที่เก่าแก่องค์หนึ่ง รongมาจากพระบรมธาตุดอยตุง บริเวณโดยรอบองค์พระธาตุนบยอนั้นยังเป็นที่ตั้งของไผชนนต์ปราสาท เป็นที่ประดิษฐานพระแก้วมรกตจำลองที่เรียกว่า พระอินทร์ ตามความเชื่อ และมีรูปปั้นแมงป่องยักษ์เพื่อรำลึกถึงพระองค์เวา (เวา ภาษาล้านนาแปลว่า แมงป่อง) และมีพระราชานุสาวรีย์สมเด็จพระนเรศวรมหาราช ให้สักการบูชาอีกด้วย



## ด่านพรมแดนแม่สาย - ท่าซี้เหล็ก

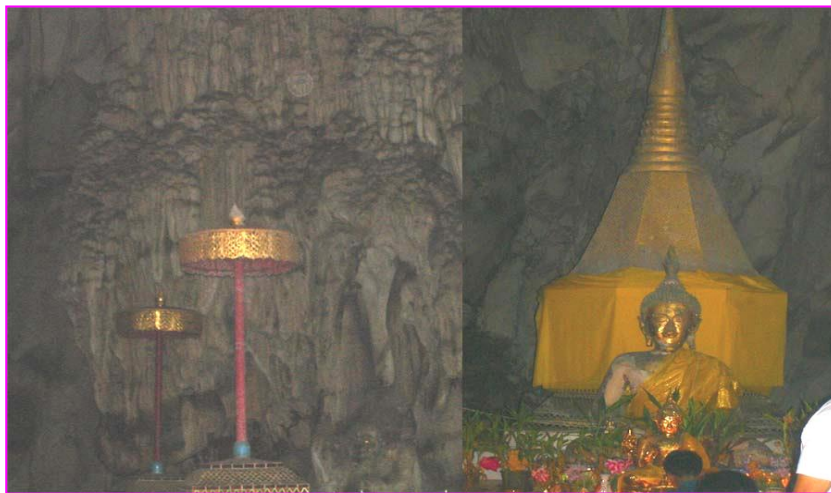
อำเภอแม่สายมีพรมแดนติดต่อกับประเทศพม่าที่ท่าซี้เหล็ก โดยมีแม่น้ำแม่สายเป็นพรมแดน มีสะพานเชื่อมเมืองทั้งสองเข้าด้วยกัน เป็นด่านพรมแดนที่ชาวไทย และชาวพม่าสามารถเดินทางไปมาหาสู่ค้าขายกันโดยเสรี จึงเป็นศูนย์กลางการค้าชายปลอดภาษีของทั้งสองประเทศ

ตลาดแม่สาย เป็นตลาดการค้าชายแดนที่มีชื่อเสียงมานานหลายสิบปี เนื่องจากชาวพม่าและชนกลุ่มน้อยจะเข้ามาซื้อสินค้าอุปโภคบริโภคต่าง ๆ จากฝั่งไทยอย่างคึกคักนักท่องเที่ยวชาวไทยนิยมเดินทางไปยังตลาดชายแดนแม่สาย และเดินทางไปยังท่าซี้เหล็กเพื่อซื้อสินค้าพื้นเมือง และสินค้าราคาถูกอื่น ๆ เช่น ตะกร้า เครื่องทองเหลือง สบู่พม่า สมุนไพรพลอย บุหรี่ ฯลฯ นอกจากนี้แม่สายยังเป็นจุดเริ่มเดินทางไปยังเมืองเชียงใหม่ และสิบสองปันนาของจีนอีกด้วย



บรรยากาศบริเวณจุดผ่านแดน อำเภอแม่สาย จังหวัดเชียงราย

## ถ้ำปุม ถ้ำปลา ถ้ำเสาหินพญานาค



ถ้ำปุม ถ้ำปลา และถ้ำเสาหินพญานาค ตั้งอยู่ที่ดอยจ้อง หมู่ที่ ๑๑ ตำบลโป่งผา อ.แม่สาย จ.เชียงราย ดอยจ้องเป็นภูเขาหินปูน จึงประกอบด้วย ถ้ำหินงอก หินย้อย และทางน้ำไหลมากมาย

ถ้ำปุม เป็นถ้ำที่อยู่บนหน้าผาสูงจากพื้นดิน ประมาณ ๓๐ เมตร ทางขึ้นเป็นบันได ๗๓ ขั้น ลึกประมาณ ๑๓๒ เมตร ภายในถ้ำมีหินงอกเป็นปุม (ทรงพุ่มข้าวบิณฑ์) เต็มซัด ชาวบ้านจึงเรียกถ้ำนี้ว่า ถ้ำปุม มีพระพุทธรูปประดิษฐานอยู่ให้นักท่องเที่ยวมาสักการบูชาผนังถ้ำมีลักษณะเป็นหินย้อยติดหน้าผาติดต่อกันคล้ายน้ำตกสวยงามมาก

ถ้ำปลา เป็นอีกถ้ำหนึ่งที่มีน้ำไหลภายในถ้ำ เคยมีปลาชนิดต่าง ๆ ทั้งใหญ่น้อยว่ายออกมาให้เห็นเป็นประจำ ภายในถ้ำยังมีพระพุทธรูปศิลปะพม่า สร้างขึ้นโดยพระภิกษุชาวพม่า ประชาชนทั่วไปเรียกว่า “พระทรงเครื่อง” เป็นที่เลื่อมใสของประชาชนที่นี่มาก

ถ้ำเสาหินพญานาค อยู่ในบริเวณเดียวกัน เดิมต้องพายเรือข้ามน้ำ เข้าไปชม ภายหลังได้สร้างทางเดินเชื่อมกับถ้ำปลา ระยะทาง ๑๕๐ เมตร ภายในถ้ำมีหินงอก หินย้อย และยังเป็นสถานที่ปฏิบัติธรรมด้วย



## สถานที่สำคัญ และแหล่งท่องเที่ยวในอำเภอเชียงแสน

อำเภอเชียงแสน เป็นอำเภอขนาดเล็กริมฝั่งแม่น้ำโขง เป็นเมืองเก่าแก่ เดิมชื่อ เวียงหิรัญนครเงินยาง ซึ่งปัจจุบันยังมีซากกำแพงเมืองโบราณอยู่ทางด้านหน้า ก่อนเข้าเมือง สถานที่สำคัญและแหล่งท่องเที่ยวของอำเภอเชียงแสน มีดังนี้

### พิพิธภัณฑสถานแห่งชาติเชียงแสน



เป็นแหล่งรวบรวมโบราณวัตถุที่ได้จาก บริเวณเมืองโบราณเชียงแสนและพื้นที่ใกล้เคียง เช่น ลวดลายปูนปั้นฝีมือล้านนา พระพุทธรูปและศิลาจารึก พร้อมทั้งให้ข้อมูล ทางด้านวิชาการเกี่ยวกับแหล่งโบราณคดี การตั้งถิ่นฐานของชุมชน และประวัติ การสร้างเมืองเชียงแสน นอกจากนี้ยังมีการ จัดแสดงศิลปะพื้นบ้านของชาวไทยใหญ่ ไทยลื้อ และชาวเขาเผ่าต่าง ๆ

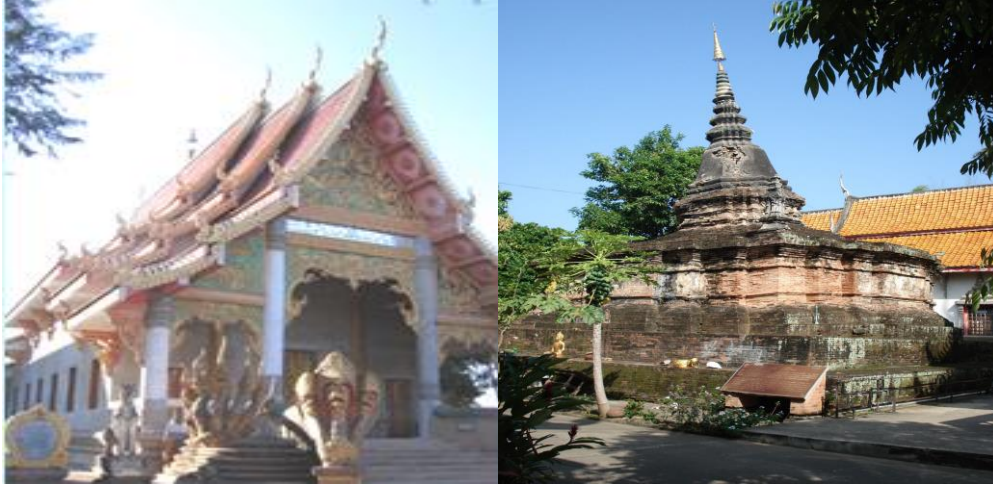
### วัดพระธาตุเจดีย์หลวง



ตั้งอยู่ติดกับพิพิธภัณฑสถานแห่งชาติ เชียงแสน ทางทิศตะวันออก เป็นวัดเก่าแก่ สร้างโดยพระเจ้าแสนภู เมื่อประมาณกลาง พุทธศตวรรษที่ ๑๙ มีโบราณสถาน ประกอบด้วยเจดีย์ประธานทรงระฆังแบบ ล้านนา เป็นเจดีย์ใหญ่ที่สุดในเชียงแสน นอกจากนี้ยังมีพระวิหารที่เก่ามาก ซึ่งพังทลายเกือบหมดแล้ว และเจดีย์ แบบต่าง ๆ อีก ๔ องค์



## วัดพระเจ้าล้านทอง



วัดพระเจ้าล้านทอง ตั้งอยู่ในเขตกำแพงเมืองโบราณเชียงใหม่ สร้างโดยพระเจ้าทองजूหรือพระยาศรีราชภูเงินกอง พระโอรสของพระเจ้าติโลกราช เป็นผู้สร้างเมื่อปี พ.ศ. ๒๐๓๒ ทรงให้หล่อพระพุทธรูปสำริดที่มีน้ำหนักล้านทอง หรือประมาณ ๑๒๐๐ กก. หน้าตักกว้าง ๒ เมตร สูง ๓ เมตรเศษ แล้วทรงขนานนามว่า "พระเจ้าล้านทอง" เป็นพระประธานในวิหารหลวง<sup>๘</sup>

นอกจากนี้ ในวัดนี้ ยังมีพระพุทธรูปสำริดอีกองค์หนึ่งที่ได้มาจากวัดทองทิพย์ซึ่งเป็นวัดร้าง เรียกกันว่า "พระเจ้าทองทิพย์" เป็นพระพุทธรูปที่มีพระพักตร์งดงามตามพุทธลักษณะพระพุทธรูปสมัยสุโขทัย หน้าตักกว้าง ๑ ศอก ๑๕ นิ้ว สูง ๒ ศอก ๑๐ นิ้ว



๘. สำนักงานการประถมศึกษาจังหวัดเชียงราย. พิพิธภัณฑสถานนา. เชียงราย : ม.ป.พ., ๒๕๓๖.



## วัดป่าสัก



วัดป่าสักอยู่ห่างจากอำเภอเชียงแสนประมาณ ๑ กิโลเมตร เขตตำบลเวียง ซึ่งพระเจ้าแสนภู ทรงสร้างขึ้นเมื่อ พ.ศ. ๑๘๓๘ และให้ปลูกต้นสักล้อมกำแพงจำนวน ๓๐๐ ต้น จึงได้ชื่อว่า “วัดป่าสัก” ภายในวัดมีโบราณสถานที่สำคัญคือ เจดีย์ประธานทรงมณฑปยอดระฆัง ตกแต่งด้วยลวดลายปูนปั้นอันวิจิตร เป็นที่บรรจุพระบรมสารีริกธาตุ กระดุกตาด่มข้างขวาของพระพุทธเจ้าจากเมืองปาฏลีบุตร

## วัดพระธาตุผาเงา

อยู่ห่างจากอำเภอเชียงแสนไปตามเส้นทางเชียงแสน-เชียงของ ประมาณ ๔ กิโลเมตร อยู่ตรงข้ามโรงเรียนสบคำ เป็นสถานที่ปฏิบัติธรรม มีเจดีย์ทรงระฆังขนาดเล็กตั้งอยู่บนหินก้อนใหญ่ วิหารปัจจุบันสร้างทับซากวิหารเดิม บนยอดเขาข้างหลังวัดเป็นที่ตั้งพระบรมพุทธรูปเจดีย์เป็นจุดที่มองเห็นทิวทัศน์สวยงามได้โดยรอบ



### วัดพระธาตุจอมกิตติ

วัดพระธาตุจอมกิตติ ตั้งอยู่บนดอยจอมกิตตินอกตัวเมืองเชียงใหม่ริมถนนเลียบบแม่น้ำโขงเชียงใหม่-เชียงใหม่ พงศาวดารกล่าวไว้ว่า พระเจ้าฟ้างคราชโปรดเกล้าฯ ให้สร้างเมื่อ พ.ศ. ๑๔๘๓ เพื่อบรรจุพระบรมสารีริกธาตุ เป็นเจดีย์ย่อเหลี่ยมไม้สิบสองสมัยเชียงใหม่ในปี พ.ศ. ๒๐๓๐ หมื่นเชียงสงหรือเจ้าสุวรรณ คำล้าน เจ้าเมืองเชียงใหม่ในขณะนั้น ได้สร้างครอบเจดีย์องค์เดิมไว้ตามรูปแบบสถาปัตยกรรมองค์เจดีย์ในปัจจุบัน เป็นพระเจดีย์ทรงปราสาทยอดทรงระฆัง หลังคารูปบัวคว่ำและได้ก่อสร้างเจดีย์องค์ใหม่ขึ้นอีกองค์หนึ่งคือ พระธาตุจอมแจ้ง พร้อมกับสร้างบันไดนาค ๓๓๙ ขั้น เป็นทางเดินขึ้นไปนมัสการพระธาตุจอมกิตติด้วย<sup>๙</sup>



วัดพระธาตุจอมกิตติ



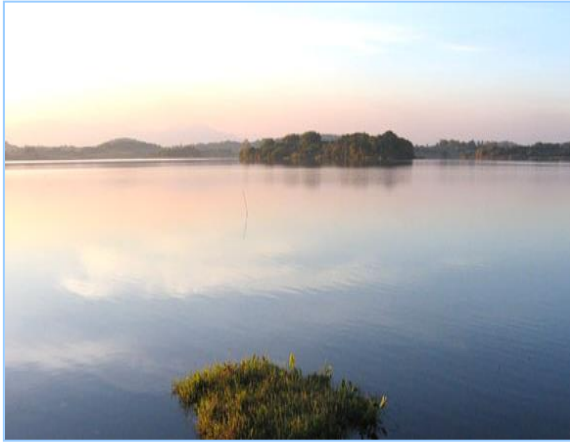
วัดพระธาตุจอมแจ้ง

### วัดพระธาตุจอมแจ้ง

วัดจอมแจ้งที่ตั้งอยู่บนดอยน้อยในพื้นที่บริเวณเดียวกัน และปรากฏชื่อรวมกับวัดพระธาตุจอมกิตติด้วย แต่องค์เจดีย์ของวัดจอมแจ้งเหลือเพียงฐาน ภายหลังจึงได้รับการต่อเติมขึ้นไปโดยอาศัยรูปแบบของเจดีย์ทรงกลมที่วัดพระยืน ตำบลเวียง อำเภอเชียงใหม่ ซึ่งมีประวัติการก่อสร้างอยู่ในสมัยเดียวกัน คือช่วงปลายพุทธศตวรรษที่ ๑๙ และเป็นเจดีย์แบบอย่างของเจดีย์ทรงกลมแบบพื้นเมืองล้านนา

๙. วัดพระธาตุจอมกิตติ. แนะนำพระธาตุเจ้าจอม จังหวัดเชียงราย. (แผ่นพับ). เชียงราย : ม.ป.พ., ม.ป.ป.

## ทะเลสาบเชียงใหม่



ทะเลสาบเชียงใหม่ หรือหนองบงคาย อยู่ห่างจากตัวเมืองเชียงใหม่ ตามทางหลวงหมายเลข ๑๐๑๖ สายเชียงใหม่-แม่จัน ไปประมาณ ๕ กิโลเมตร เลี้ยวซ้ายอีก ๒ กิโลเมตร เข้าไปอีก ๒ กิโลเมตร ในฤดูหนาวจะมีฝูงนกน้ำอพยพมาอาศัย ที่ทะเลสาบแห่งนี้ และยังมีทิวทัศน์สวยงามมากในยามพระอาทิตย์ตก

## สบรวก หรือ ดินแดนสามเหลี่ยมทองคำ



อยู่ห่างจากเชียงใหม่ไปทางทิศเหนือ ๙ กิโลเมตร ตามถนนเลียบริมแม่น้ำโขง สบรวก เป็นบริเวณที่แม่น้ำโขง ซึ่งกั้นดินแดนระหว่างประเทศไทยและประเทศลาว มาพบกับแม่น้ำรวก ซึ่งกั้นดินแดนระหว่างประเทศไทยและประเทศสหภาพเมียนมาร์ จากจุดนี้จะมองเห็นดินแดนที่เรียกกันว่าสามเหลี่ยมทองคำ ซึ่งเชื่อมดินแดน ๓ ประเทศ คือ ไทย ลาว พม่า เข้าด้วยกัน มีบริการเรือให้เช่าเพื่อเดินทางไปชมทิวทัศน์บริเวณสามเหลี่ยมทองคำ





## สถานที่สำคัญ และแหล่งท่องเที่ยวในอำเภอเชียงของ

อำเภอเชียงของ เป็นอำเภอที่อยู่ด้านตะวันออกเฉียงเหนือ ห่างจากอำเภอเมืองเชียงราย ประมาณ ๑๔๑ กิโลเมตร ลักษณะพื้นที่เป็นที่ราบสูง และที่ราบหุบเขา เป็นอำเภอชายแดนที่มีอาณาเขตติดต่อกับประเทศเพื่อนบ้าน คือ สาธารณรัฐประชาธิปไตยประชาชนลาว สถานที่สำคัญ และแหล่งท่องเที่ยวของอำเภอเชียงของ มีดังนี้

### ท่าเรือบ๊อค

เป็นจุดผ่านแดนถาวรระหว่างไทย - ลาว ริมฝั่งแม่น้ำโขง มองเห็นทิวทัศน์ของเมืองห้วยทราย แขวงบ่อแก้ว สาธารณรัฐประชาธิปไตยประชาชนลาว นักท่องเที่ยวสามารถข้ามไปฝั่งลาวแบบเช้าไป-เย็นกลับได้ โดยติดต่อจุดบริการนักท่องเที่ยวที่จัดไว้บริเวณนั้น

“บ๊อค” คือ ชื่อเรียกเรือขนส่งรถข้ามฟาก สันนิษฐานว่า เพี้ยนมาจากมาจากคำว่า “บัส” (Bus) ในภาษาอังกฤษ เพราะในสมัยก่อน มีสงครามอินโดจีน ทหารได้มาตั้งฐานทัพในอำเภอเชียงของ และมีการขนส่งรถถึง รถบรรทุกข้ามไปยังประเทศลาวด้วยเรือขนาดใหญ่



ท่าเรือบ๊อค ด้านผ่านแดนของอำเภอเชียงของ



ลักษณะของเรือบ๊อค ที่ใช้ขนส่งรถยนต์หรือรถบรรทุก ข้ามแม่น้ำโขง ไทย-ลาว



## บ้านหาดบ้าย

บ้านหาดบ้าย ตั้งอยู่ระหว่างเส้นทางเชียงใหม่-เชียงใหม่ของ ถนนเลียบริมแม่น้ำโขง เป็นหมู่บ้านของชาวไทยลื้อ มีขนบธรรมเนียมประเพณีงดงามน่าสนใจ โดยเฉพาะฝีมือการทอผ้าพื้นเมืองที่มีชื่อเสียง ซึ่งสามารถนั่งเรือหางยาวจากท่าเรือบักไปยังบ้านหาดบ้าย ใช้เวลาประมาณ ๑ ชั่วโมง และยังได้ชมทัศนียภาพสองฝั่งโขงอันสวยงามอีกด้วย



แม่น้ำโขง บริเวณบ้านหาดบ้าย



ผ้าทอไทลื้อของชาวบ้านหาดบ้าย

## หาดจับปลาบึก บ้านหาดไคร้

ปลาบึกเป็นปลาน้ำจืดไม่มีเกล็ด หรือปลาหนังที่ใหญ่ที่สุดในโลก พบเฉพาะในลุ่มน้ำโขงเพียงแห่งเดียว ปัจจุบันแหล่งจับปลาบึกเหลืออยู่เฉพาะที่ทำหาดไคร้ อ.เชียงใหม่ จ.เชียงราย ทุกปีเมื่อถึงฤดูกาลจับปลาบึก คือ ช่วงเดือนเมษายนถึงเดือนพฤษภาคม บรรยากาศความคึกคัก มีพิธีบวงสรวงเจ้าพ่อปลาบึกก่อนเริ่มเทศกาลจับปลาบึก

หาดจับปลาบึก บ้านหาดไคร้ อยู่บริเวณหน้าวัดหาดไคร้ หมู่ที่ ๒ ตำบลเวียง อำเภอเชียงใหม่ จังหวัดเชียงราย ระยะทางจากจังหวัดเชียงใหม่ ๑๓๕ กิโลเมตร มีทางแยกด้านซ้ายมือที่บ้านหาดไคร้เข้าสู่หาดจับปลาบึก





## สถานที่สำคัญและแหล่งท่องเที่ยวในอำเภอเวียงแก่น

อำเภอเวียงแก่น แยกการปกครองออกมาจากอำเภอเชียงของ เป็นอำเภอขนาดเล็ก มีพื้นที่เป็นภูเขา สถานที่สำคัญ และแหล่งท่องเที่ยวของอำเภอเวียงแก่น มีดังนี้

### ดอยผาตั้ง



ดอยผาตั้งเป็นที่ตั้งของหมู่บ้านชาวจีนฮ่อ ม้ง และเย้า โดยเฉพาะจีนฮ่อนั้นอดีตเคยเป็นส่วนหนึ่งของกองพล ๙๓ ซึ่งอพยพเข้ามาตั้งถิ่นฐานอยู่ที่ดอยผาตั้งนี้ ปัจจุบันประกอบอาชีพทางการเกษตร ปลูกพืชเมืองหนาว เช่น บัวย ท้อ สาลี่ แอปเปิ้ล และชา ซึ่งดอยแห่งนี้ อยู่ในความดูแลของกองทัพภาคที่ ๓ เป็นจุดชมวิวไทย-ลาว และเที่ยวชมทะเลหมอกได้ตลอดปี ในเดือนธันวาคม ถึง มกราคม มีดอกซากุระ และดอกเสี้ยวบานสะพรั่งงดงาม

### หาดผาได

หาดผาไดอยู่ห่างจากเทศบาลเวียงแก่น ๑๒ กิโลเมตรเป็นจุดชมวิวเหมาะสำหรับฤดูหนาว มีเกาะแก่งและแนวหาดทรายในลำน้ำโขงปรากฏเป็นบริเวณกว้าง ดูสวยงามมาก เป็นเส้นแบ่งพรมแดน ไทย-ลาว จุดนี้แม่น้ำโขงไหลเข้าสู่ประเทศลาว จะกลับเข้าสู่ประเทศไทยอีกครั้งที่อำเภอเชียงคาน จังหวัดเลย





## สถานที่สำคัญและแหล่งท่องเที่ยวในอำเภอเทิง

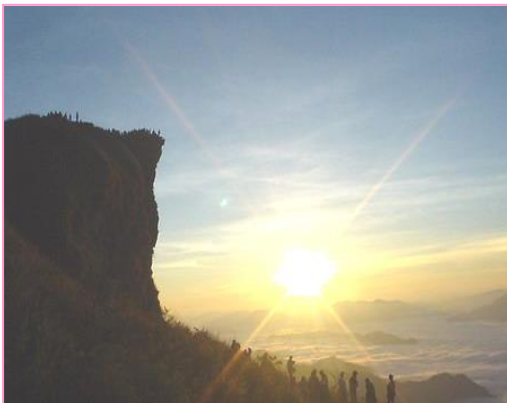
อำเภอเทิง เป็นอำเภอที่อยู่ทางทิศตะวันออกเฉียงใต้ของจังหวัดเชียงราย มีพื้นที่เป็นที่ราบสูงระหว่างภูเขา สถานที่สำคัญและแหล่งท่องเที่ยวของอำเภอเทิง คือ

### พระธาตุดอยจอมจ้อ

ตั้งอยู่ตำบลเวียง อำเภอเทิง จังหวัดเชียงรายเป็นพระธาตุดั้งเดิมที่อยู่ที่คูเมืองเทิงมาตั้งแต่โบราณ เป็นพระธาตุที่บรรจุพระเกศาธาตุของพระพุทธเจ้า ทุกปีจะมีพิธีสงฆ์พระธาตุดอยจอมจ้อ ในวันขึ้น ๑๕ ค่ำ เดือน ๘ เหนือ ความเชื่อในการไหว้พระธาตุดอยจอมจ้อ “จ้อ หมายถึง พุดดี พุดเก่ง” ถ้าได้กราบไหว้ก็จะประสบความสำเร็จทุกสิ่ง เหมือนกับการเริ่มเจรจาก็นำมาซึ่งความสำเร็จ และสมประสงค์ทุกประการ ๑๐



### ภูชี้ฟ้า



ภูชี้ฟ้าอยู่ห่างจากดอยผาตั้ง ๒๕ กิโลเมตร มีลักษณะเป็นยอดเขาที่แหลม ชี้ขึ้นไปบนท้องฟ้า อยู่สูงจากระดับน้ำทะเลประมาณ ๑,๖๒๘ เมตร ภูชี้ฟ้าเป็นส่วนหนึ่งของเทือกดอยผาหม่น ที่เป็นพรมแดนไทย-ลาว ด้านจังหวัดเชียงราย-พะเยา ลักษณะเป็นหน้าผาหินตั้ง อยู่บนเส้นกั้นพรมแดนพอดี ด้วยสภาพภูมิประเทศที่สูงชัน จึงเป็นฐานที่มั่นที่สำคัญ ชาวลาวและชาวไทยในพื้นที่เรียกผาหินที่ชี้เหยียดตรงขึ้นไปบนฟ้าว่า “ภูชี้ฟ้า” เมื่อปัญหาด้านความมั่นคงคลี่คลาย มีการตัดถนนขนานแนวชายแดนไทย-ลาว จากบ้านผาตั้ง ไปถึง อ.เชียงคำ ภูชี้ฟ้าจึงเริ่มเป็นที่รู้จักของนักท่องเที่ยว ตั้งแต่ปี พ.ศ.๒๕๓๔ จนถึงปัจจุบัน

๑๐. ดวงเนตร อินทร์แปลง. พระธาตุดอยจอมจ้อ. (แผ่นพับ). เชียงราย : ม.ป.พ., ๒๕๕๓.





## สถานที่สำคัญและแหล่งท่องเที่ยวในอำเภอเวียงชัย

อำเภอเวียงชัย ตั้งอยู่ทางทิศตะวันออกของจังหวัดเชียงราย ห่างจากจังหวัดเชียงรายประมาณ ๑๒ กิโลเมตร ลักษณะทั่วไปของอำเภอเป็นที่ราบกว้าง มีภูเขาเรียงรายเป็นแนวเขตกับอำเภออื่น ๆ ของจังหวัด สถานที่สำคัญและแหล่งท่องเที่ยว มีดังนี้

### โบราณสถานพระเจ้าน้ำกอนา



โบราณสถานพระเจ้าน้ำกอนา เป็นสถานที่ท่องเที่ยวที่รู้จักกันดีในอำเภอเวียงชัย ตั้งอยู่บริเวณริมแม่น้ำกก บ้านไทรแก้ว หมู่ที่ ๘ ตำบลเวียงเหนือ อำเภอเวียงชัย จังหวัดเชียงราย โบราณสถานแห่งนี้มีพระพุทธรูปที่ชาวบ้านเรียกกันว่า พระเจ้าน้ำกอนา สร้างด้วยอิฐถือปูน มีขนาดกว้าง ๖ ศอก สูง ๖ ศอกคืบ สร้างเมื่อ พ.ศ. ๑๙๒๘ ปัจจุบันพระพุทธรูปองค์ดังกล่าวมีต้นไทรขึ้นรากปกคลุม

โบราณสถานพระเจ้าน้ำกอนา เป็นโบราณสถานที่ชาวบ้านตำบลเวียงเหนือถือเป็นสถานที่ศักดิ์สิทธิ์ ในช่วงเดือนเมษายนของทุกปีจะมีงานประเพณีสงกรานต์ ชาวบ้านได้จัดพิธีสงฆ์ น้ำพระเจ้าน้ำกอนา และการละเล่นต่าง ๆ ริมหาดทรายแม่น้ำกก บริเวณโบราณสถานพระเจ้าน้ำกอนา จึงถือเป็นแหล่งท่องเที่ยวในชุมชนอีกแห่งหนึ่งที่มีความสำคัญต่อวิถีชีวิตของชาวตำบลเวียงเหนือและอำเภอเวียงชัย

### หนองหลวง

เป็นแหล่งน้ำธรรมชาติขนาดใหญ่ที่สุดของจังหวัดเชียงราย มีพื้นที่ประมาณ ๙,๐๐๐ ไร่ ตั้งอยู่ในเขตคาบเกี่ยวระหว่าง ๒ อำเภอ คือ อำเภอเวียงชัย และอำเภอเมืองเชียงรายมีพื้นที่รอบหนองหลวงและตัวหนองหลวงโดยประมาณ ๑๒,๓๘๘ ไร่ มีพื้นที่เกาะ ๘ เกาะ







## สถานที่สำคัญและแหล่งท่องเที่ยวในอำเภอเวียงเชียงรุ้ง

อำเภอเวียงเชียงรุ้ง เป็นเมืองที่มีความสำคัญทางประวัติศาสตร์ของอาณาจักรล้านนา ตั้งอยู่ทางทิศตะวันออกเฉียงเหนือ ของจังหวัดเชียงราย สภาพโดยทั่วไปเป็นที่ราบกว้างมีภูเขา เรียงรายสลับเป็นแนวติดต่อกับอำเภออื่น พื้นที่ลาดเอียงไปทางด้านทิศตะวันตก สถานที่สำคัญ และแหล่งท่องเที่ยว มีดังนี้

### เมืองโบราณเวียงเชียงรุ้ง



เป็นเมืองโบราณเมืองหนึ่งในลุ่มแม่น้ำลาว เป็นเมืองที่มีความสำคัญทางประวัติศาสตร์ของอาณาจักรล้านนา ตั้งอยู่ในอาณาเขตของบ้านห้วยเคียนใต้ ลักษณะเป็นเนินสูง ตั้งอยู่กลางทุ่งนามีเนื้อที่ประมาณ ๕๐๐ ไร่ ตรงกลางเมืองเหมือนหลังเต่า มีลักษณะที่ชี้ให้ทราบว่า เป็นเมืองโบราณ คือ ป้อม คู ประตูหอรบ

### วนอุทยานดอยพระบาท

ตั้งอยู่ที่หมู่บ้านดงชัย ตำบลทุ่งก่อ บริเวณวนอุทยานมีโขดหินสวยงาม ป่าไม้ค่อนข้างสมบูรณ์ มีความชื้นสูง มีมอส เฟิร์น พันธุ์ไม้สวยงามต่าง ๆ เป็นทั้งสมุนไพรและอาหารของผู้คนในท้องถิ่น วนอุทยานดอยพระบาทเป็นที่ตั้งของโบราณสถานที่สำคัญทางประวัติศาสตร์และโบราณทางศาสนา เช่น พระธาตุทุ่งก่อ รอยพระบาทเหนือ รอยพระบาทใต้ มีมรดกทางธรรมชาติที่สวยงาม เช่น ผ้าม้า ผาแก้ง ผาเล็งโลก ผาตัด ผาฮ่อม ขุมทรัพย์ แหล่งน้ำซับ ดอกบัวหิน ผาจ้อง น้ำตก ผาจ้อง และกาดผี





## สถานที่สำคัญและแหล่งท่องเที่ยวในอำเภอแม่ลาว

อำเภอแม่ลาว ตั้งอยู่ทางตอนกลางของจังหวัด แยกตัวออกมาจากอำเภอเมืองเชียงราย เมื่อวันที่ ๓๑ พฤษภาคม พ.ศ. ๒๕๓๖ มีพื้นที่เป็นที่ราบลุ่มแม่น้ำ สายน้ำที่สำคัญคือ แม่น้ำลาว สามารถใช้น้ำเพื่อการเกษตรกรรมได้ตลอดปี มีลำห้วยเพื่อการเกษตรกรรมที่สำคัญ ๓ แห่ง คือ ห้วยसानยาว ห้วยแม่มอญ และห้วยसानพลับพลา และประเภทหนอง คลอง บึง รวม ๓๔ แห่ง สถานที่สำคัญและแหล่งท่องเที่ยว มีดังนี้

### พระธาตุหมอกมุงเมือง

พระธาตุหมอกมุงเมือง ตั้งอยู่ ณ บ้านท่าซี้เหล็ก หมู่ที่ ๔ ตำบลปากอ เป็นพระธาตุศักดิ์สิทธิ์ ซึ่งบรรจุลูกแก้ว ๗ สี มีตำนานปาฏิหาริย์เกิดขึ้นหลายครั้ง ชาวบ้านให้ความเคารพนับถือมาก ภายในวัดมีพิพิธภัณฑ์ เก็บวัตถุโบราณ เช่น ตู้ธรรมพระไตรปิฎกหิน พระเครื่องต่าง ๆ เป็นต้น



### พระธาตุจอมหมอกแก้ว



หมอกแก้ว อำเภอแม่ลาว จังหวัดเชียงราย ริมถนนสายเด่นห้า-ดงมะตะ ห่างจากตัวเมืองเชียงรายประมาณ ๒๗ กิโลเมตร<sup>๑๑</sup>

พระธาตุจอมหมอกแก้ว เป็นพระธาตุบรรจุวัตถุมงคลเป็นสิ่งศักดิ์สิทธิ์คู่บ้านคู่อำเภอแม่ลาว ที่ประชาชนเคารพสักการบูชา วัดพระธาตุจอมหมอกแก้วจัดเป็นปูชนียสถาน ๑ ในพระธาตุ ๙ จอมอันศักดิ์สิทธิ์ของจังหวัดเชียงราย บริเวณวัดสะอาด สงบ มีป่าไม้ร่มรื่นสวยงาม ตั้งอยู่บ้านดงมะเฟือง หมู่ที่ ๙ ตำบลจอม

๑๑. พระครูอรุณสวัสดิ์ มุนีวิโส. พระธาตุจอมหมอกแก้ว. เชียงราย : กิตติภัณฑ์, ๒๕๔๘.

## สถานีวิจัยเพาะสัตว์เลี้ยงสัตว์ป่าดอยตุง (ส่วนแยก) เชียงราย



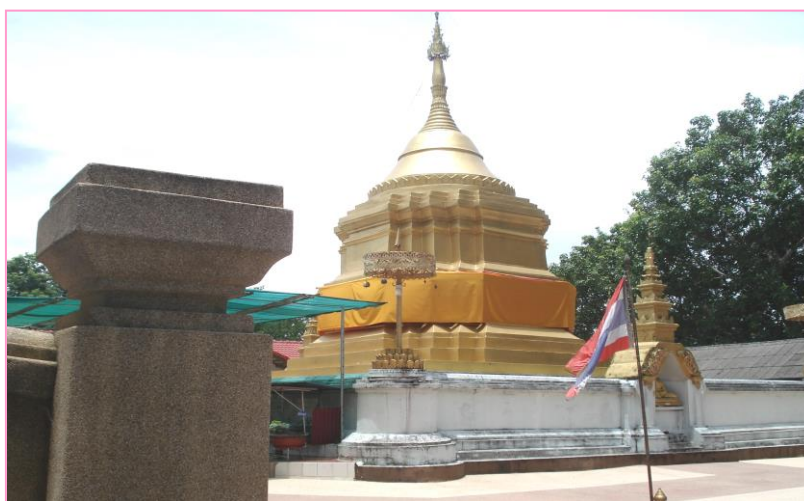
สถานีวิจัยเพาะสัตว์เลี้ยงสัตว์ป่าดอยตุง (ส่วนแยก) เชียงราย เป็นพื้นที่ของสำนักอนุรักษ์ทรัพยากรธรรมชาติ กรมป่าไม้ เหมาะสำหรับการพักผ่อนหย่อนใจ หรือสำหรับการศึกษาชีวิตสัตว์และการท่องเที่ยวเชิงอนุรักษ์ ตั้งอยู่ หมู่ที่ ๑๐ ตำบลจอมหมอกแก้ว อ.แม่ลาว ห่างจาก อำเภอเมือง ถนนสายเด่นห้า-ดงมะตะ ประมาณ ๒๕ กิโลเมตร



## สถานที่สำคัญ และแหล่งท่องเที่ยวในอำเภอพาน

อำเภอพาน อยู่ห่างจากตัวจังหวัดไปทางทิศใต้ ๔๕ กิโลเมตร เป็นอำเภอที่มีความสำคัญทางประวัติศาสตร์แห่งหนึ่ง สถานที่สำคัญและแหล่งท่องเที่ยวของอำเภอพาน มีดังนี้

### พระธาตุจอมแก้ว



พระธาตุจอมแก้ว

พระธาตุจอมแก้ว เป็นปูชนียสถานคู่บ้านคู่เมืองของอำเภอพาน อยู่บนภูเขาจอมแก้ว ตำบลเมืองพาน ประชาชนชาวอำเภอพาน และอำเภอใกล้เคียงนับถือกันว่าเป็นพระธาตุอันศักดิ์สิทธิ์ ตามตำนานได้กล่าวไว้ว่า พระธาตุจอมแก้วได้สร้างขึ้นโดยพญางำเมือง เจ้าเมืองภูกามยาว (พะเยา) ในราวพ.ศ. ๑๘๓๗ โดยสร้างพระธาตุจอมแก้วขึ้นที่ดอยชางคำ (ชื่อเดิมของดอยจอมแก้ว) ช้างไนได้บรรจุพระเกศาธาตุและแก้วแหวนเงินทอง ในสมัยเจ้าเมืององค์ต่อมา บ้านเมืองอยู่ในสภาวะไม่สงบสุขประชาชนจึงได้อพยพไปอยู่ที่อื่น ทำให้พระธาตุจอมแก้วทรุดโทรมปรักหักพังจากภัยธรรมชาติ จนกระทั่งในปี พ.ศ. ๒๓๘๐ ได้ทำการบูรณะขึ้นมาใหม่จากซากเดิม โดยพระยาหาญเจ้าเมืองพานคนแรก และในสมัยพญาไชยชนะสงคราม เจ้าเมืองพานคนที่ ๓ ได้ร่วมศรัทธา ๓ หมู่บ้าน ร่วมกันบูรณาพระธาตุขึ้นมาใหม่ให้ใหญ่กว่าเดิม แล้วบรรจุพระมหาชินธาตุเอาไว้ จะมีประเพณีสงกรานต์พระธาตุในวันขึ้น ๑๕ ค่ำ เดือน ๘ เหนือ ทุกปี<sup>๑๒</sup>

๑๒. ดวงเนตร อินทร์แปลง. พระธาตุแก้วจอม. (แผ่นพับ). เชียงราย : ม.ป.พ., ๒๕๕๓.



## อุทยานแห่งชาติดอยหลวง

อุทยานแห่งชาติดอยหลวง มีพื้นที่ครอบคลุมอำเภอแม่สรวย อำเภอพาน อำเภอเวียงป่าเป้า จังหวัดเชียงราย อำเภอวังเหนือ จังหวัดลำปาง และอำเภอแม่ใจ อำเภอเมือง จังหวัดพะเยา เนื้อที่ ๗๓๑,๒๕๐ ไร่ ป่าดอยหลวงเป็นแหล่งต้นน้ำของแม่น้ำลาว แม่น้ำวัง และกว๊านพะเยา สภาพเป็นเขาสูง และมีดอยหลวงเป็นยอดเขาที่สูงที่สุด ประกอบด้วยป่าเบญจพรรณ ป่าดิบชื้นและป่าเต็งรัง มีสัตว์ป่าและนกหลายชนิด สถานที่ท่องเที่ยวซึ่งอยู่ใกล้ที่ทำการอุทยานได้แก่ น้ำตกปูแกง ซึ่งเป็นน้ำตกขนาดใหญ่แห่งหนึ่งในจังหวัดเชียงราย น้ำไหลจากภูเขาสูงสลับ ซับซ้อนก่อให้เกิดชั้นน้ำตกที่สวยงามถึง ๘ ชั้น บริเวณน้ำตกมีการทับถมของหินปูนที่ปนมากับน้ำ ทำให้เกิดหินงอกหินย้อยมากมาย อุทยานฯ เป็นแหล่งดูนก คู่มือที่ดีแห่งหนึ่ง มีสถานที่ตั้งแคมป์และบริการเดินป่า



สภาพธรรมชาติสวยงามบริเวณอุทยานแห่งชาติดอยหลวง (น้ำตกปูแกง)



สภาพธรรมชาติสวยงามบริเวณอุทยานแห่งชาติดอยหลวง (ถ้ำทะลุ)



## สถานที่สำคัญและแหล่งท่องเที่ยวในอำเภอแม่สรวย

อำเภอแม่สรวย ตั้งอยู่ทางทิศตะวันตกเฉียงใต้ของอำเภอเมือง จังหวัดเชียงราย ระยะห่างจากตัวอำเภอประมาณ ๕๐ กิโลเมตร พื้นที่ส่วนใหญ่เป็นป่าและภูเขา มียอดเขาสูงที่สุดคือ ดอยปางกิว มีแม่น้ำสายสำคัญ ๒ สาย ที่ไหลผ่านอำเภอแม่สรวย คือ แม่น้ำแม่สรวย และแม่น้ำลาว สถานที่สำคัญและแหล่งท่องเที่ยว มีดังนี้

### วัดพระเจ้าทองทิพย์



วัดพระเจ้าทองทิพย์ ตั้งอยู่ที่อำเภอแม่สรวย อยู่ห่างจากตัวเมืองเชียงรายตามถนนสายเชียงใหม่-เชียงราย เลี้ยวขวากิโลเมตรที่ ๑๒๑ ที่บ้านห้วยส้ม ผ่านตำบลศรีถ้อย เข้าไปประมาณ ๖ กิโลเมตร ตามประวัติเล่าว่า ประมาณ ปี พ.ศ. ๒๐๗๖ เจ้าเมืองเชียงใหม่ในสมัยนั้น ได้ยกพระธิดาให้กับพระเจ้าโพธิสารกษัตริย์แห่งกรุงศรีสัตตนาคนหุต แต่ไม่มีโอรส จึงไปบนขอจากพระเจ้าทองทิพย์ไม่นาน พระมเหสีทรงประสูติพระโอรสพระนามว่า พระเจ้าไชยเชษฐาธิราช เมื่อพระชนมายุได้

๑๒ พรรษา เจ้าเมืองเชียงใหม่ซึ่งมีศักดิ์เป็นตาได้สวรรคตไม่มีราชบุตรสืบราชบัลลังก์ ข้าราชการบริหารได้ทูลขอ พระเจ้าไชยเชษฐาธิราชไปครองเมืองเชียงใหม่ พระเจ้าโพธิสารก็ทรงอนุญาตและขอให้อัญเชิญพระเจ้าทองทิพย์ไปด้วย โดยล่องเรือมาตามลำน้ำโขง ลำน้ำกก และลำน้ำลาว เมื่อเดินทางถึงที่ตั้งวัดในปัจจุบัน เรือก็เกยตื้นไม่สามารถเดินทางต่อไปได้ จึงได้นิมนต์พระเจ้าทองทิพย์ประดิษฐานไว้ ณ ที่นั่นเอง พระเจ้าไชยเชษฐาธิราช ครองเมืองเชียงใหม่ได้ ๒ ปี พระบิดาก็สวรรคตจึงเสด็จกลับไปยังเมืองหลวงพระบาง พระองค์ได้นำพระพุทธรูปสำคัญของเมืองเชียงใหม่ไปด้วย เช่น พระแก้วมรกต พระพุทธสิหิงค์ พระเสด็จคมนตรี หรือพระแก้วขาว และอีกหลายองค์ ซึ่งต่อมาพระพุทธรูปทุกองค์ได้คืนกลับมาเมืองไทยทั้งหมด แต่พระเจ้าทองทิพย์ได้ค้างอยู่ในป่าเป็นเวลานานหลายร้อยปีพระเจ้าทองทิพย์ เป็นพระพุทธรูปปางมารวิชัย หน้าตักกว้าง ๘๐ เซนติเมตร สูง ๑๒๐ เซนติเมตร เชื่อในความศักดิ์สิทธิ์ว่า ถ้าใครต้องการมีบุตรให้มาบนขอ<sup>๑๓</sup>

๑๓. หนังสือ ๗๕๐ ปีเมืองเชียงราย เนื่องในงานศิลปหัตถกรรมนักเรียน ภาคเหนือ. เชียงราย : สำนักพิมพ์ลือล้านนา, ๒๕๕๓.

## ดอยวาวี

ดอยวาวี เป็นแหล่งปลูกชาที่ใหญ่ที่สุดแห่งหนึ่งในประเทศไทย อยู่ห่างจากตัวเมือง ๗๕ กิโลเมตรใช้เวลาเดินทางประมาณ ๒ ชั่วโมงจากทางหลวงหมายเลข ๑๑๘ ถนนสาย เชียงราย-เชียงใหม่ แยกไปตามถนนทางหลวงชนบทบ้านตีนดอย-บ้านใหม่หมอกจ๋าม เป็นเส้นทางหลักในการเดินทางขึ้นสู่ดอยวาวี ผ่านเขื่อนแม่สรวย เส้นทางมีสภาพค่อนข้าง คดเคี้ยว แต่เป็นถนนลาดยางตลอดเส้นทาง รถยนต์ทุกประเภทสามารถเดินทางได้ แต่เส้นทางในบางช่วงฤดูกาลควรใช้รถยนต์ขับเคลื่อนสี่ล้อ เนื่องจากเป็นภูเขาสูงทางลาดชัน



สภาพการตั้งบ้านเรือนบนดอยวาวี



อ่างเก็บน้ำบนดอยวาวี





## สถานที่สำคัญและแหล่งท่องเที่ยวในอำเภอเวียงป่าเป้า

อำเภอเวียงป่าเป้า ตั้งอยู่ทางทิศใต้ของจังหวัดเชียงราย มีอาณาเขตติดต่อกับจังหวัดเชียงใหม่ พื้นที่ส่วนใหญ่เป็นป่าและภูเขาล้อมรอบทั้ง ๔ ด้าน มีพื้นที่ราบอยู่ระหว่างกลาง สถานที่สำคัญ และแหล่งท่องเที่ยวของอำเภอเวียงป่าเป้า มีดังนี้

### เมืองโบราณเวียงกาหลง

เมืองโบราณเวียงกาหลง หรือดงเวียงกาหลง ตั้งอยู่บ้านป่าसान หมู่ที่ ๕ ตำบลเวียงกาหลง ตั้งอยู่บนเนินดิน สันนิษฐานว่าสร้างขึ้นในปี พ.ศ. ๔๙๙ - ๕๐๐ ในปัจจุบันสิ่งที่พอจะเห็นเป็นหลักฐานทางประวัติศาสตร์ได้ คือ แนวกำแพงเมืองชั้นนอกและชั้นใน และสิ่งที่สำคัญที่พบในบริเวณใกล้เคียง คือ เตาเผาเครื่องเคลือบดินเผาโบราณซึ่งมีลักษณะเฉพาะเรียกว่า “เตาเผาแบบเวียงกาหลง” เป็นแหล่งโบราณคดีที่มีการค้นพบเตาและชิ้นส่วนภาชนะต่าง ๆ อยู่ทั่วไปในบริเวณ มีแนวคันดินแลคูเมืองเดิมยังหลงเหลืออยู่บางส่วน สันนิษฐานว่าได้สร้างขึ้นในสมัยพุทธศตวรรษที่ ๕ (พ.ศ.๕๐๐ - ๕๙๙)



เครื่องปั้นดินเผาที่มีชื่อเสียงจากเตาเผาเวียงกาหลง



## บ่อน้ำร้อนธรรมชาติ



บ่อน้ำร้อนธรรมชาติ หรือที่เรียกว่า “โป่งน้ำร้อน” อยู่ที่ตำบลแม่เจดีย์ใหม่ อำเภอเวียงป่าเป้า ถนนสายเชียงราย-เชียงใหม่ มีบ่อน้ำร้อนธรรมชาติ ๓ บ่อ บริเวณบ่อน้ำร้อนมีชาวบ้านนำไข่มาขายให้นักท่องเที่ยวทดสอบต้มในบ่อน้ำร้อนเป็นจุดแวะพักระหว่างการเดินทางจากเชียงใหม่-เชียงราย มีร้านอาหาร ร้านกาแฟ ร้านจำหน่ายสินค้าที่ระลึกบริการนักท่องเที่ยว

## อุทยานแห่งชาติขุนแจ

เป็นอุทยานที่มีความร่มรื่นสมบูรณ์ของป่า มีทรัพยากรธรรมชาติมากมาย มีสัตว์ป่าหลายชนิด สถานที่ที่น่าสนใจภายในอุทยาน ได้แก่ น้ำตกแม่โถ เป็นน้ำตกที่มีน้ำไหลตลอดปี มีทั้งหมด ๗ ชั้น สูง ๔๐ เมตร น้ำตกขุนแจ เป็นน้ำตกที่สวยงาม มี ๖ ชั้น บริเวณน้ำตกมีพื้นที่สำหรับตั้งแคมป์ และกางเต็นท์พักผ่อน



อุทยานแห่งชาติขุนแจ



น้ำตกขุนแจ

## บรรณานุกรม



## บรรณานุกรม

- การท่องเที่ยวแห่งประเทศไทย. **คู่มือท่องเที่ยว ๘ จังหวัดล้านนา**. กรุงเทพมหานคร : กองผลิตอุปกรณ์โฆษณา, ๒๕๔๗.
- จรรยา อิทธิเสริมกุล. **เชียงราย**. กรุงเทพมหานคร : สำนักพิมพ์แพนสยาม, ๒๕๕๐.
- เชียงรายขึ้นเงินกรู๊ป. **อนุสาวรีย์พ่อขุนเม็งราย**. (ออนไลน์). แหล่งที่มา : <http://www.kntransport.com/travel/>. ๒๕๕๑.
- ดวงเนตร อินทร์แปลง. **พระธาตุเก้าจอม**. (แผ่นพับ). เชียงราย : ม.ป.พ., ๒๕๕๓.
- พระครูอรุณสวัสดิ์ มุณีวิโส. **พระธาตุจอมหมอกแก้ว**. เชียงราย : กิตติภัณฑ์, ๒๕๔๘.
- วัดพระธาตุจอมกิตติ. **แนะนำพระธาตุเก้าจอม จังหวัดเชียงราย**. (แผ่นพับ). เชียงราย : ม.ป.พ., ม.ป.ป.
- สำนักงานจังหวัดเชียงราย. **ประวัติศาสตร์ ศิลปะและวัฒนธรรมจังหวัดเชียงราย**. กรุงเทพมหานคร : ประสานมิตร, ๒๕๔๘.
- สำนักงานการประถมศึกษาจังหวัดเชียงราย. **พิพิธภัณฑ์ล้านนา**. เชียงราย : ม.ป.พ., ๒๕๓๖.
- หนังสือ ๗๕๐ ปีเมืองเชียงราย เนื่องในงานศิลปหัตถกรรมนักเรียน ภาคเหนือ**. เชียงราย : สำนักพิมพ์ลือล้านนา, ๒๕๕๓.

ภาคผนวก





## ใบงานที่ ๑

**คำชี้แจง** ให้นักเรียนจับคู่ข้อความต่อไปที่สัมพันธ์กัน

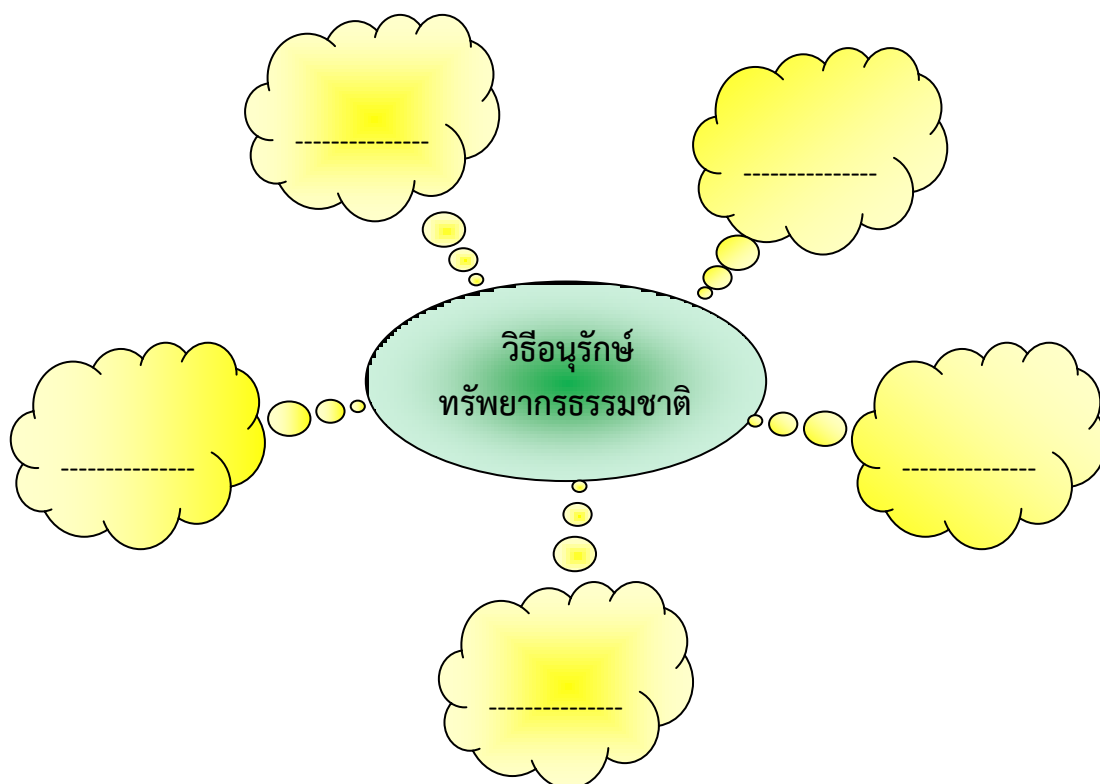
- |                          |                             |
|--------------------------|-----------------------------|
| _____ ๑. อ. เมือง        | ก. สามเหลี่ยมทองคำ          |
| _____ ๒. อ. พาน          | ข. ดอยตุง                   |
| _____ ๓. อ. เชียงของ     | ค. ภูชี้ฟ้า                 |
| _____ ๔. อ. เชียงแสน     | ง. ด่านแม่สาย - ท่าขี้เหล็ก |
| _____ ๕. อ. แม่สาย       | จ. น้ำตกปูแกง               |
| _____ ๖. อ. เวียงแก่น    | ฉ. ดอยปู่                   |
| _____ ๗. อ. เทิง         | ช. วัดร่องชุ่น              |
| _____ ๘. อ. เวียงป่าเป้า | ซ. วัดพระธาตุดอยจอมแจ้ง     |
| _____ ๙. อ. แม่สรวย      | ฅ. หาดจับปลาบึกบ้านหาดไคร้  |
| _____ ๑๐. อ. แม่ฟ้าหลวง  | ญ. เมืองโบราณเวียงกาหลง     |
|                          | ฎ. วัดพระธาตุดอยจอมจ้อ      |
|                          | ฏ. ดอยผาตั้ง                |





## ใบงานที่ ๒

**คำชี้แจง** : ให้นักเรียนเขียนแผนผังความคิดวิธีการอนุรักษ์ทรัพยากรจากที่ได้ศึกษาเอกสารประกอบการสอนแบบสื่อ Electronics หลักสูตรท้องถิ่น “เมืองเชียงราย”





## ใบงานที่ ๓

**คำชี้แจง** : ให้นักเรียนเขียนแนะนำ เชิญชวน นักท่องเที่ยวมาเที่ยวแหล่งท่องเที่ยว  
ที่สำคัญในท้องถิ่นเชียงราย ๕ แห่ง

.....

.....

.....

.....

.....

.....

.....

.....

.....

.....



**แบบทดสอบหลังเรียน**  
**เรื่อง สถานที่สำคัญและแหล่งท่องเที่ยวในจังหวัดเชียงราย**

**คำชี้แจง:** ให้นักเรียนเลือกคำตอบที่ถูกต้องเพียงข้อเดียว แล้วทำเครื่องหมาย × ลงในกระดาษคำตอบให้ตรงกับข้อที่เลือก

๑. อนุสาวรีย์พ่อขุนเม็งรายมหาราชตั้งอยู่บริเวณใดของจังหวัดเชียงราย
  - ก. ศาลากลางจังหวัดเชียงราย (หลังเก่า)
  - ข. บริเวณห้าแยกพ่อขุน อ.เมืองเชียงราย
  - ค. บริเวณแยกหอนาฬิกา อ.เมืองเชียงราย
  - ง. เชียงสะพานแม่น้ำกก อ.เมืองเชียงราย
  
๒. พระตำหนักดอยตุงตั้งอยู่อำเภอใดของจังหวัดเชียงราย
  - ก. อ. แม่จัน
  - ข. อ. แม่สาย
  - ค. อ. เชียงแสน
  - ง. อ. แม่ฟ้าหลวง
  
๓. เมืองโบราณเชียงแสนเหมาะสมกับการศึกษาในข้อใด
  - ก. ด้านวรรณกรรม
  - ข. ด้านโบราณสถาน
  - ค. ด้านศิลปะ ภาพวาด
  - ง. ด้านสิ่งแวดล้อมธรรมชาติ
  
๔. ข้อใดคือคำขวัญของจังหวัดเชียงราย
  - ก. เหนือสุดในสยาม ชายแดนสามแผ่นดิน ถิ่นพัฒนาเศรษฐกิจ
  - ข. เหนือสุดในสยาม ชายแดนสามแผ่นดิน ถิ่นชาติ มีแหล่งปลาบึก
  - ค. เหนือสุดในสยาม ชายแดนสามแผ่นดิน ถิ่นซากุระบาน งดงามตำหนักดอยตุง
  - ง. เหนือสุดในสยาม ชายแดนสามแผ่นดิน ถิ่นวัฒนธรรมล้านนา ล้ำค่าพระธาตุดอยตุง



๕. จังหวัดเชียงรายมีอาณาเขตติดต่อกับพม่ามีผลดีอย่างไร
- ก. เกิดปัญหาชายแดน
  - ข. พม่ารุกล้ำเขตแดนได้ง่าย
  - ค. เป็นแหล่งท่องเที่ยว ทำรายได้ให้จังหวัด
  - ง. ทำให้มีคนไทยเข้ามาขายแรงงานในจังหวัดเชียงราย
๖. สิ่งที่ไม่ควรปฏิบัติในขณะที่นักเรียนไปเยี่ยมชมโบราณสถาน คือข้อใด
- ก. สลักชื่อไว้ตามต้นไม้
  - ข. เดินชมด้วยความสงบเรียบร้อย
  - ค. ทิ้งกระดาษห่อขนมตามที่เขาจัดไว้
  - ง. จดบันทึกผลการศึกษาโบราณสถานในสมุด
๗. ถ้านักเรียนพบนักท่องเที่ยวที่ง่วงในวัดนักเรียนควรจะทำอย่างไร
- ก. ช่วยเก็บขยะ
  - ข. ทำตัวนิ่งเฉย
  - ค. รีบเดินหนีไปให้เร็ว
  - ง. แจ้งเจ้าหน้าที่ที่ดูแลสถานที่นั้น
๘. เส้นกั้นพรมแดนระหว่างอำเภอแม่สายกับประเทศพม่าคือข้อใด
- ก. แม่น้ำสาย
  - ข. ด่านแม่สาย
  - ค. ตลาดแม่สาย
  - ง. สะพานแม่สาย
๙. ถ้ำปุม ถ้ำปลา เป็นสถานที่ท่องเที่ยวที่อยู่ในอำเภอใด
- ก. แม่จัน
  - ข. แม่สาย
  - ค. เชียงแสน
  - ง. แม่ฟ้าหลวง
๑๐. ข้อใดคือประโยชน์ที่นักเรียนได้จากการศึกษาแหล่งเรียนรู้
- ก. ตระหนัก ถึงคุณค่าของแหล่งเรียนรู้ต่าง ๆ
  - ข. ไม่ทำลายสิ่งแวดล้อม
  - ค. สามารถส่งเสริมและอนุรักษ์สิ่งแวดล้อม
  - ง. สามารถหารายได้ให้กับท้องถิ่น

**เฉลยแบบทดสอบหลังเรียน**  
**เรื่อง สถานที่สำคัญและแหล่งท่องเที่ยวในจังหวัดเชียงราย**

ข้อที่ ๑	คำตอบ คือ	ข้อ ข.
ข้อที่ ๒	คำตอบ คือ	ข้อ ง.
ข้อที่ ๓	คำตอบ คือ	ข้อ ข.
ข้อที่ ๔	คำตอบ คือ	ข้อ ง.
ข้อที่ ๕	คำตอบ คือ	ข้อ ค.
ข้อที่ ๖	คำตอบ คือ	ข้อ ก.
ข้อที่ ๗	คำตอบ คือ	ข้อ ก.
ข้อที่ ๘	คำตอบ คือ	ข้อ ก.
ข้อที่ ๙	คำตอบ คือ	ข้อ ข.
ข้อที่ ๑๐	คำตอบ คือ	ข้อ ก.





